

ГЛАВА 2. Методический анализ результатов ЕГЭ¹

по литературе (наименование учебного предмета)

РАЗДЕЛ 1. ХАРАКТЕРИСТИКА УЧАСТНИКОВ ЕГЭ ПО УЧЕБНОМУ ПРЕДМЕТУ

1.1. Количество² участников ЕГЭ по учебному предмету (за 3 года)

Таблица 2-1

2022 г.		2023 г.		2024 г.	
чел.	% от общего числа участников	чел.	% от общего числа участников	чел.	% от общего числа участников
104	3,8	145	5,5	103	4,20

На основе данных таблицы 2-1 можно отметить понижение в 2024 году общего числа участников ЕГЭ по литературе на 42 человека по сравнению с 2023 годом и на 1 человек по сравнению с 2022 годом в Республике Марий Эл в течение анализируемого периода.

1.2. Процентное соотношение юношей и девушек, участвующих в ЕГЭ (за 3 года)

Таблица 2-2

Пол	2022 г.		2023 г.		2024 г.	
	чел.	% от общего числа участников	чел.	% от общего числа участников	чел.	% от общего числа участников
Женский	93	89,4	122	84,1	98	95,15
Мужской	11	10,6	23	15,9	5	4,85

¹ При заполнении разделов Главы 2 рекомендуется использовать массив результатов основного дня основного периода ЕГЭ

² Количество участников основного периода проведения ЕГЭ

Данные таблицы 2-2 свидетельствуют о том, что на протяжении 3 лет девушки чаще выбирают ЕГЭ по литературе, чем юноши. Так, например, процентное соотношение девушек и юношей: 89,4% к 10,6% в 2022 году; 84,1% к 15,9% в 2023 году; 95,15% к 4,85% в 2024 году.

1.3. Количество участников экзамена в регионе по категориям (за 3 года)

Таблица 2-3

Категория участника	2022 г.		2023 г.		2024 г.	
	чел.	% от общего числа участников	чел.	% от общего числа участников	чел.	% от общего числа участников
ВТГ, обучающихся по программам СОО	96	92,31	133	91,72	92	89,32
ВТГ, обучающихся по программам СПО	1	0,96	2	1,38	2	1,94
ВПЛ	7	6,73	10	6,90	9	8,74

На основе данных таблицы 2-3 в нашей республике в 2024 году можно отметить уменьшение доли участников ЕГЭ по литературе – выпускников текущего года (ВТГ), обучавшихся по программам среднего общего образования (СОО), неизменное количество участников выпускников текущего года (ВТГ), обучавшихся по программам среднего профессионального образования по сравнению с 2023 годом:

- доля ВТГ, обучавшихся по программам СОО, в общем числе участников экзамена по предмету в 2023 г. – 91,72, а в 2024 г. – 89,32 (незначительное уменьшение на 2,4% от общего числа участников экзамена по предмету);
- доля ВТГ, обучавшихся по программам среднего профессионального образования (СПО), в общем числе участников экзамена по предмету в 2023 г. – 1,38%, а в 2024 г. – 1,94% (увеличение на 0,5%);
- доля выпускников прошлых лет (ВПЛ) среди участников ЕГЭ по литературе в 2023 г. – 6,9%, а в 2024 г. – 8,7%.

1.4. Количество участников экзамена в регионе по типам³ ОО

Таблица 2-4

№ п/п	Категория участника	2022 г.		2023 г.		2024 г.	
		чел.	% от общего числа участников	чел.	% от общего числа участников	чел.	% от общего числа участников
1.	выпускники СОШ	56	58,3	87	65,41	60	58,25
2.	выпускники СОШ с углубленным изучением отдельных предметов	7	7,3	3	2,26	5	4,85
3.	выпускники СОШ-интернатов	-	-	2	1,50	-	-
4.	выпускники лицеев и гимназий	33	34,4	40	30,08	35	33,98
5.	выпускники лицеев-интернатов	-	-	1	0,75	2	1,94
6.	выпускники сменных (открытых, вечерних) общеобразовательных школ	-	-	-		1	0,97

Данные таблицы 2-4 свидетельствуют о том, что среди выпускников текущего года, сдававших экзамен по литературе, количество обучающихся лицеев и гимназий, по сравнению с прошлым годом, незначительно снизилось: 35 человек, что составило 33,98% от количества выпускников текущего года (в 2023 г. – 40 чел. (30,08%), в 2022 г. – 33 чел. (34,4%), несущественно увеличилась доля выпускников СОШ с углубленным изучением отдельных предметов (с 2,26% до 4,85%). Анализ данных таблицы 2-4 позволяет сделать вывод о сохранении тенденции численного перевеса выпускников СОШ, сдающих ЕГЭ по литературе, при этом практические неизменным остаётся количество выпускников лицеев и гимназий.

³ Перечень категорий ОО может быть уточнен / дополнен с учетом специфики региональной системы образования

1.5. Количество участников ЕГЭ по учебному предмету по АТЕ региона

Таблица 2-5

№ п/п	Наименование АТЕ	Количество участников ЕГЭ по учебному предмету	% от общего числа участников в регионе
1.	Волжский район	2	1,94
2.	Горномарийский район	2	1,94
3.	Звениговский район	8	7,77
4.	Килемарский район	-	-
5.	Куженерский район	-	-
6.	Мари-Турекский район	2	1,94
7.	Медведевский район	4	3,88
8.	Моркинский район	1	0,97
9.	Новоторъяльский район	-	-
10.	Оршанский район	1	0,97
11.	Параньгинский район	-	-
12.	Сернурский район	2	1,94
13.	Советский район	2	1,94
14.	Юринский район	2	1,94
15.	г. Волжск	12	11,65
16.	г. Йошкар-Ола	64	62,14
17.	г. Козьмодемьянск	1	0,97

На основе данных таблицы 2-5 можно отметить снижение числа участников ЕГЭ по литературе в течение анализируемого периода (2022–2024 гг.) во всех муниципальных районах Республики Марий Эл.

Среди АТЕ по количеству участников по-прежнему лидирует г. Йошкар-Ола, г. Волжск, Медведевский и Звениговский районы. Не было участников ЕГЭ по литературе в Килемарском, Куженерском, Новоторъяльском и Параньгинском районах республики.

1.6. Прочие характеристики участников экзаменационной кампании (при наличии)

Нет.

1.7. ВЫВОДЫ о характере изменения количества участников ЕГЭ по учебному предмету

Предмет «Литература» традиционно остаётся в группе предметов с небольшой численностью участников экзамена. Кроме того, в Республике Марий Эл в этом году незначительно снизилось общее количество участников ЕГЭ по литературе по сравнению с предыдущими годами. Так, например, в 2024 году число участников, сдававших экзамен, составило 103 человека, это меньше на 42 человека относительно 2023 года. Доля числа участников ЕГЭ по предмету относительно общего количества участников в этом году уменьшилась на 1,3% относительно 2023 года. Очевидно, что снижение количества выпускников, выбравших экзамен по литературе, носит объективный характер и связано с изменением в текущем году модели КИМ ЕГЭ 2024 года в сравнении с КИМ 2023 года:

1. Доработан кодификатор в соответствии ФГОС СОО.

2. Сокращено количество заданий базового уровня сложности с кратким ответом (с 7 до 6).

3. Для заданий 5 и 10 в инструкции и критерии оценивания добавлена установка «Выполняя задание, экзаменуемый самостоятельно выбирает для контекстного сопоставления одно произведение. Не допускается обращение к другому произведению того автора, которому принадлежит предложенный текст, обращения к таким жанрам, как комикс, манга, фанфик, графический роман и другим текстам со спорной принадлежностью к художественной литературе».

4. Уточнена тема сочинения 11.4: исключаются формулировки, дающие экзаменуемому возможность привлекать любые произведения для ее раскрытия. Утратили актуальность для экзамена 2024 г., например, такие формулировки темы: «Отцы и дети в произведениях отечественной прозы XX – начала XXI в. (На примере одного-двух произведений)», «Реальное и фантастическое в отечественной литературе XX – начала XXI в. (На примере одного-двух произведений)». В формулировку темы сочинения 11.4 включены имена трех классиков литературы (участник раскрывает тему с опорой на творчество одного из названных писателей). На приведенных выше примерах неактуальных тем покажем возможные способы их доработки в направлении конкретизации: «Отцы и дети в произведениях отечественной прозы (На примере произведения(ий) одного из писателей: А.С. Грибоедова, И.С. Тургенева, М.А. Шолохова)», «Реальное и фантастическое в отечественной литературе (На примере произведения(ий) одного из писателей: В.А. Жуковского, М.Е. Салтыкова-Щедрина, М.А. Булгакова)».

5. Внесены коррективы в критерии оценивания заданий с развёрнутым ответом:

- уточнена система оценивания выполнения заданий 4.1/4.2, 9.1/9.2 (оценивание по двум, а не по трём критериям): позиции прежних критериев № 1 «Соответствие ответа заданию» и № 2 «Привлечение текста произведения для аргументации» включены в уточненный

критерий № 1 «Понимание предложенного текста и привлечение его для аргументации» (в результате уменьшится максимальный балл за выполнение указанных заданий с 6 до 4 баллов);

- в последний критерий оценивания выполнения заданий 4.1/4.2, 9.1/9.2, 5, 10 включено требование соблюдения грамматических норм, вследствие чего изменилось название критерия: «Логичность, соблюдение речевых и грамматических норм»;
- уточнен критерий 4 оценивания выполнения заданий 11.1–11.5 (введено понятие «логические несоответствия»).

6. Изменен максимальный балл за выполнение экзаменационной работы в результате сокращения количества заданий базового уровня сложности, уточнения критериев оценивания развернутых ответов: 48 баллов (в 2023 г. – 53 балла).

Указанные причины значительно осложнили подготовку к ЕГЭ по литературе обучающихся и во многом определили отказ выпускников в выборе данного предмета для сдачи ЕГЭ. Но необходимо отметить, что в течение 2023-2024 учебного года на заседаниях методических объединений учителей русского языка и литературы рассматривались вопросы, связанные с подготовкой школьников к государственной итоговой аттестации по литературе: «Итоги ГИА 2023 года, профессиональные дефициты педагогов», «Изменения в ЕГЭ по литературе 2024 года», «Повышение компетентности педагога в вопросах итоговой аттестации», «Анализ результатов оценки предметных и методических компетенций учителей русского языка и литературы», «Актуальные проблемы подготовки к государственной итоговой аттестации по русскому языку и литературе», таким образом оказывалась методическая поддержка учителей республики в подготовке обучающихся к единому государственному экзамену по литературе.

Отметим также, что отказ от ЕГЭ по литературе обусловлен и вариативностью вступительных экзаменов в вузах страны: например, на филологический факультет можно поступить как с результатами ЕГЭ по литературе, так и с результатами ЕГЭ по обществознанию. Традиционно ЕГЭ по литературе остается одним из самых сложных экзаменов, поэтому выпускники часто выбирают другие учебные предметы. Так, например, обществознание в 2024 году выбрали 44% выпускников школ региона.

Отметим, что гендерный состав участников ЕГЭ-2024 изменился незначительно. Процентное соотношение девушек и юношей: 89,4% к 10,6% в 2022 г.; 84,1% к 15,9% в 2023 г.; 95,15% к 4,85 в 2024 году. Это доказывает, что экзамен по литературе по-прежнему выбирают чаще девушки, чем юноши.

По сравнению с прошлым годом состав участников по категориям практически не изменился. По-прежнему большую долю выпускников, сдававших экзамен по литературе, составляют выпускники текущего года, обучающихся по программам СОО – 92 человека и это составляет 89,32% (2023 г. – 91,72; 2022 г. – 92,3%),). Доля выпускников прошлых лет несущественно уменьшилась и составила 8,74% (2022 г. – 6,7%, 2023 г. – 6,9%).

В этом году участниками ЕГЭ по литературе были выпускники СОШ – 60 человек (58,25% от общего числа ВТГ), СОШ с углубленным изучением отдельных предметов – 5 человек (4,85% от общего числа ВТГ), а также лицеев и гимназий – 35 человек (33,98% от общего числа ВТГ). На протяжении 3-х лет стабильно наблюдается преобладание доли выпускников СОШ среди участников ЕГЭ по литературе: в 2022 г. – 58,3%; в 2023 г. – 65,4%; в 2024 г. – 58,25%. Стабильность числа участников экзамена, являющихся

выпускниками таких общеобразовательных организаций, объясняется тем, что в лицеях, гимназиях, школах с углублённым изучением отдельных предметов в отличие от общеобразовательных школ Республики Марий Эл организовано углублённое изучение литературы, позволяющее обеспечить высокий уровень знаний по предмету, комфортные условия для изучения предмета и подготовки обучающихся к ЕГЭ по литературе.

По-прежнему лидирующее место по участию в ЕГЭ по литературе среди АТЕ занимают выпускники города Йошкар-Олы, на втором месте – города Волжска. Так, например, в 2024 году количество выпускников, сдававших ЕГЭ по литературе, из города Йошкар-Олы составило 64 человека (62,14% от общего числа участников ЕГЭ по предмету), а в 2023 году количество выпускников, сдававших ЕГЭ по литературе, из города Йошкар-Олы составило 86 человек. Неизменным осталось количество участников ЕГЭ по литературе в городе Волжске (в 2023 г. – 12 человек и в 2024 г. – 12 человек).

ЕГЭ по литературе не сдавали выпускники Килемарского, Куженерского, Новоторьяльского и Параньгиского районов республики, что может быть вызвано недостаточной работой по развитию мотивации к изучению предмета. Следует также отметить, что в эту группу вошли районы Республики Марий Эл из числа наиболее удалённых от её столицы.

РАЗДЕЛ 2. ОСНОВНЫЕ РЕЗУЛЬТАТЫ ЕГЭ ПО ПРЕДМЕТУ

2.1. Диаграмма распределения тестовых баллов участников ЕГЭ по предмету в 2024 г.

(количество участников, получивших тот или иной тестовый балл)

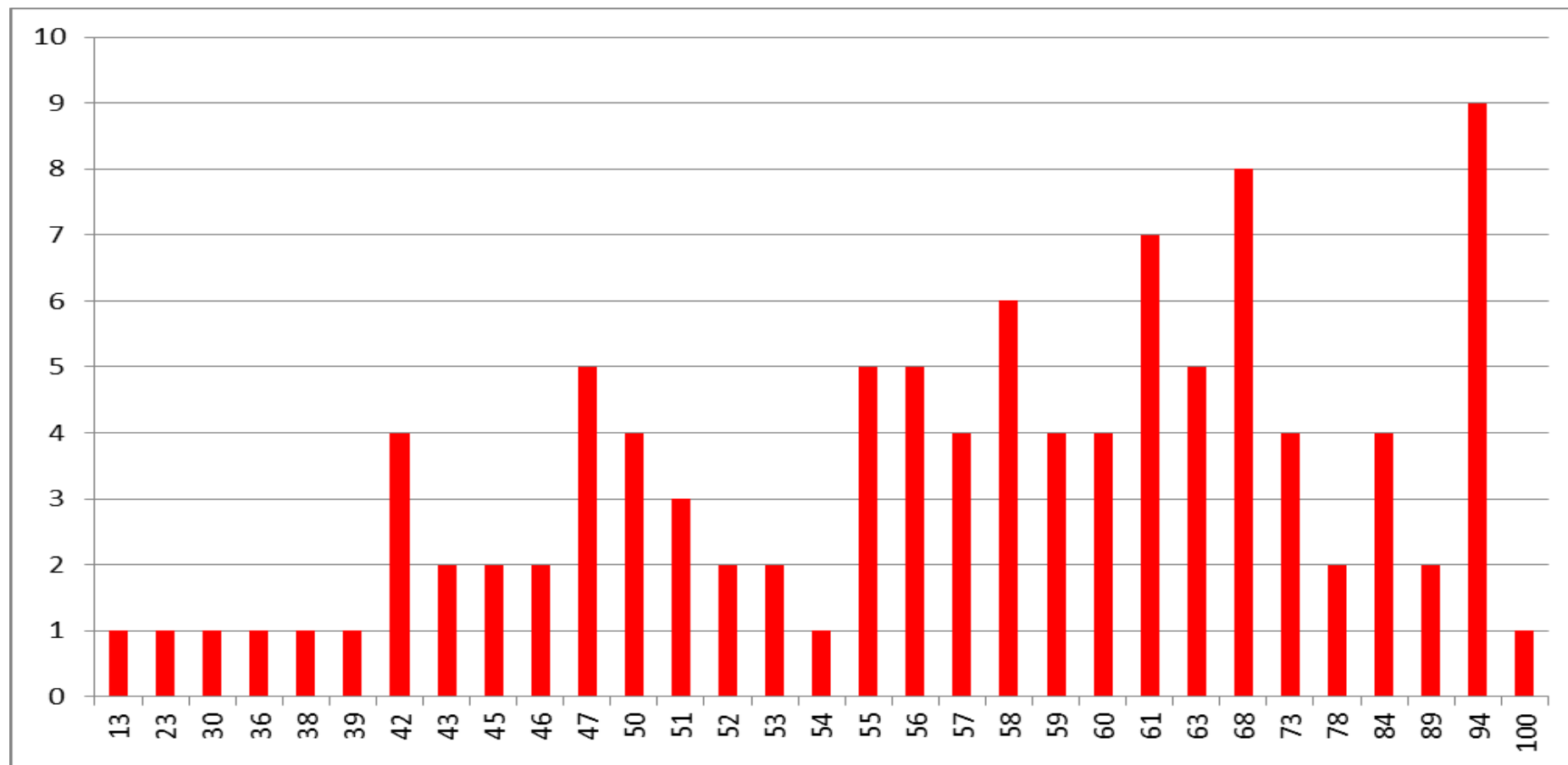


Диаграмма распределения тестовых баллов участников ЕГЭ свидетельствует, что в 2024 году в Республике Марий Эл максимальный тестовый балл составил 100, его получил один выпускник. Значительно увеличилось количество участников экзамена, которые получили 94 балла – 9 человек (в 2023 году 1 выпускник получил 96 баллов). Не справились с экзаменом по литературе в этом году 3 человека.

Они получили меньше 32 тестовых баллов. Приведенные показатели свидетельствуют о том, что уровень подготовки экзаменуемых в 2024 году оказался выше, чем в предыдущем. Уменьшилась доля участников, набравших балл ниже минимального и увеличилась доля участников, набравших более 94 баллов.

2.2. Динамика результатов ЕГЭ по предмету за последние 3 года

Таблица 2-6

№ п/п	Участников, набравших балл	Год проведения ГИА		
		2022 г.	2023 г.	2024 г.
1.	ниже минимального балла ⁴ , %	11 (10,6)	7 (4,8)	3 (2,91)
2.	от минимального балла до 60 баллов, %	69 (66,3)	90 (62,1)	58 (56,31)
3.	от 61 до 80 баллов, %	20 (19,2)	28 (19,3)	26 (25,24)
4.	от 81 до 100 баллов, %	4 (3,9)	20 (13,79)	16 (15,53)
5.	Средний тестовый балл	49,8	57,5	60,85

На основе данных таблицы 2-6, мы можем отметить, что в 2024 году в Республике Марий Эл результаты ЕГЭ по литературе значительно улучшились по сравнению с прошлым годом:

- количество участников в 2024, набравших ниже минимального балла, уменьшилось на 4 человека и составило 2,91%;
- доля выпускников, набравших от 61 до 80 баллов, существенно не изменилась по сравнению с 2023 г. (в 2023 г. – 19,3%; в 2024 г. – 25,24%);
- незначительное уменьшение количества участников, набравших от 81 до 100 баллов – 16 человек (15,53% от общего числа участников по предмету), когда в прошлом году было 20 человек (13,79%);

Для дальнейшей положительной динамики необходимо, чтобы системное решение методических проблем привело к повышению общего уровня преподавания литературы. Тогда подготовка к ЕГЭ в рамках учебного процесса будет естественным результатом, а не итогом специальной работы.

⁴ Здесь и далее: минимальный балл – установленное Рособранзором минимальное количество баллов ЕГЭ, подтверждающее освоение образовательной программы среднего общего образования.

2.3. Результаты ЕГЭ по учебному предмету по группам участников экзамена с различным уровнем подготовки

2.3.1. в разрезе категорий участников ЕГЭ

Таблица 2-7

№ п/п	Категории участников	Доля участников, у которых полученный тестовый балл			
		ниже минимального	от минимального балла до 60 баллов	от 61 до 80 баллов	от 81 до 100 баллов
1.	ВТГ, обучающиеся по программам СОО	2,17	56,52	25,00	16,30
2.	ВТГ, обучающиеся по программам СПО	-	50,00	50,00	-
3.	ВПЛ	11,11	55,56	22,22	11,11
4.	Участники экзамена с ОВЗ	0	100	0	0

Опираясь на данные таблицы 2-7, мы можем отметить, что основные показатели качества результата по предмету формируют выпускники текущего года (ВТГ), обучающиеся по программам среднего общего образования (СОО):

- снизился показатель «Доля участников, набравших балл ниже минимального». В 2023 г он составлял 5,3%, а в 2024 г. – 2,17%;
- большинство участников (56,52%) в 2024 году получили тестовый балл от минимального до 60, а в 2023 году данный показатель составлял 61,7%;
- увеличился показатель «Доля участников, набравших от 61 до 80 баллов». В 2023 году он составлял 20,3%, а в 2024 г. – 25,0%;
- существенно повысился показатель «Доля участников, набравших от 81 до 100 баллов». В 2023 году он составлял 12,0%, а в 2024 г. – 16,30%.

Отмечаем положительную динамику показателей качества ВПЛ. Если в 2023 г. в критерии «Доля участников, получивших от 81 до 99 баллов» отсутствовали данные, то в 2024 году в критерии «Доля участников, получивших от 81 до 100 баллов» они соответствуют показателям 11,11%.

2.3.2. в разрезе типа ОО⁵

Таблица 2-8

№ п/п	Тип ОО	Количество участников, чел.	Доля участников, получивших тестовый балл			
			ниже минимального	от минимального до 60 баллов	от 61 до 80 баллов	от 81 до 100 баллов
1.	СОШ	60	5,00	53,33	30,00	11,67
2.	СОШ с углубленным изучением отдельных предметов	5	-	40,00	40,00	20,00
3.	СОШ-интернаты	-	-	-	-	-
4.	Лицеи, гимназии	35	-	65,71	17,14	17,14
5.	Лицеи-интернаты	2	-	-	-	100,00
6.	Сменные (открытые, вечерние) общеобразовательные школы	1	-	100,00	-	-

Данные таблицы 2-8 свидетельствуют о том, что в 2024 году в республике 1 выпускник получил 100 баллов. В целом в этом году более высокие результаты ЕГЭ по литературе продемонстрировали выпускники лицеев и гимназий, а также СОШ с углубленным изучением отдельных предметов:

- доля выпускников СОШ, получивших от 61 до 80 баллов, составила 30,00%, а показатель от 81 до 100 баллов составил 11,67%, что незначительно ниже данных выпускников лицеев и гимназий (17,14%);
- доля выпускников лицеев и гимназий, получивших от 81 до 100 баллов, составила 17,14%;
- доля выпускников лицеев-интернатов в показателе «от 81 до 100 баллов» составляет 100,0%;
- доля выпускников сменных (открытых, вечерних) общеобразовательных школ, получивших от минимального до 60 баллов, составила 100%. Данный показатель в 2023 году отсутствовал.

Для существенного повышения результатов ЕГЭ по литературе необходимо формировать у экзаменуемых не только предметные, но и метапредметные умения, навыки и способы деятельности: регулятивные, познавательные, коммуникативные. Эти умения формируются постепенно, не являются специфическими для экзамена по литературе, поэтому в данном случае подготовка к ЕГЭ должна рассматриваться как часть более общей системы деятельности, направленной на совершенствование письменной речи школьников. В то же время объемные развернутые рассуждения, востребованные на этом экзамене, дают богатый материал для анализа и исправления различных нарушений норм культуры речи.

⁵ Перечень категорий ОО дополняется / уточняется в соответствии со спецификой региональной системы образования

2.3.3. юношей и девушек

Таблица 2-9

№ п/п	Пол	Количество участников, чел.	Доля участников, получивших тестовый балл			
			ниже минимального	от минимального до 60 баллов	от 61 до 80 баллов	от 81 до 100 баллов
1.	женский	98	3,06	58,16	22,45	16,33
2.	мужской	5	-	20,00	80,00	-

На основе данных таблицы 2-9 можно отметить, что гендерная структура сдающих экзамен по литературе в текущем году не претерпела значительных изменений. Традиционно количество участниц экзамена, превосходит количество участников (98 и 5 участников соответственно). В 2024 году данные в показателе среди девушек составили 58,16%, а среди юношей – 20,00%. Однако в критерии «Доля участников, получивших от 61 до 80 баллов» по параметрам юноши опережают девушек на 57,55 % (девушки – 22,45%, юноши – 80,00%). Среди юношей получивших от 81 до 100 баллов нет.

2.3.4. в сравнении по АТЕ

Таблица 2-10

№ п/п	Наименование АТЕ	Количество участников, чел.	Доля участников, получивших тестовый балл			
			ниже минимального	от минимального до 60 баллов	от 61 до 80 баллов	от 81 до 100 баллов
1.	Волжский район	2	-	50,00	-	50,00
2.	Горномарийский район	2	-	50,00	50,00	-
3.	Звениговский район	8	-	100,00	-	-
4.	Килемарский район	-	-	-	-	-
5.	Куженерский район	-	-	-	-	-
6.	Мари-Турекский район	2	-	50,00	50,00	-
7.	Медведевский район	4	25,00	-	75,00	-
8.	Моркинский район	1	-	-	100,00	-
9.	Новоторъяльский район	-	-	-	-	-

№ п/п	Наименование АТЕ	Количество участников, чел.	Доля участников, получивших тестовый балл			
			ниже минимального	от минимального до 60 баллов	от 61 до 80 баллов	от 81 до 100 баллов
10.	Оршанский район	1	-	100,00	-	-
11.	Параньгинский район	-	-	-	-	-
12.	Сернурский район	2	-	50,00	-	50,00
13.	Советский район	2	-	100,00	-	-
14.	Юринский район	2	-	50,00	-	50,00
15.	г. Волжск	12	8,33	41,67	33,33	16,67
16.	г. Йошкар-Ола	64	1,56	57,81	25,00	15,63
17.	г. Козьмодемьянск	1	-	-	-	100,00

На основании итогов ЕГЭ по литературе с учетом данных по АТЕ (таблица 2-10) можно сделать вывод, что самый высокий уровень подготовки по предмету «Литература» у выпускников образовательных организаций г. Козьмодемьянска.

Традиционно самой многочисленной категорией среди участников ЕГЭ являются выпускники города Йошкар-Олы (64 участника экзамена).

По данным указанной таблицы значительная доля участников ЕГЭ по литературе, не преодолевших минимальную границу, находится в Медведевском районе (25,00%), в г. Волжске (8,33%) и в г. Йошкар-Оле (1,56%). Анализируя данные прошлого года, отметим, что минимальную границу в 2023 году не преодолели в Звениговском районе (12,5%), Советском районе (33,3%), г. Волжске (8,3%) и г. Йошкар-Оле (4,7%).

Статистика свидетельствует о недостаточном внимании педагогов г. Волжска к освоению обучающимися контрольных измерительных материалов ЕГЭ по литературе, в том числе новой модели КИМ ЕГЭ.

2.4. Выделение перечня ОО, продемонстрировавших наиболее высокие и низкие результаты ЕГЭ по предмету

2.4.1. и 2.4.2. Выделение перечня ОО, продемонстрировавших наиболее высокие (низкие) результаты по литературе, ввиду небольшой выборки (количество участников экзамена от ОО менее 10) считаем нецелесообразным.

2.5. ВЫВОДЫ о характере изменения результатов ЕГЭ по предмету

В последние три года наблюдается положительная динамика результатов ЕГЭ по литературе по некоторым показателям:

- средний тестовый балл в 2022 году – 49,8; в 2023 году – 57,5; в 2024 году – 60,85;
- доля участников, получивших от 81 до 100 баллов, имеет минимальное расхождение с прошлым годом (2023 год – 13,79%, 2024 год – 15,53%), а один выпускник получил максимально возможный балл;
- снизился показатель количества выпускников, получивших тестовый балл ниже минимального: 2022 год – 11 человек (10,6 %), 2023 год – 7 человек (4,8 %), 2024 год – 3 человека (2,74 %).

Большинство участников ЕГЭ по литературе, как и в прошлые годы, составляют выпускники текущего года, обучающиеся по программам среднего общего образования: высокие результаты ЕГЭ по литературе продемонстрировали выпускники лицеев и гимназий, а также СОШ с углубленным изучением отдельных предметов. Так, доля выпускников СОШ, получивших от 61 до 80 баллов, составила 30,00%, а показатель от 81 до 100 баллов составил 11,67%. Необходимо отметить, что доля выпускников лицеев и гимназий, получивших от 81 до 100 баллов, составила 17,14%, а доля выпускников лицеев-интернатов, получивших от 81 до 100 баллов, составила 100%.

Показатели по АТЕ свидетельствуют, что несущественно снизилась доля участников, получивших от 81 до 100 баллов в г. Йошкар-Оле: в 2023 году – 17,4%, в 2024 году – 15,63%. В городе Волжске, доля участников, получивших от 81 до 100 баллов, значительно повысилась в сравнении с прошлым годом: 2023 год – 8,3%, в 2024 год – 16,67%.

Высока доля участников, получивших тестовый балл от 81 до 100 баллов у выпускников Волжского (50,00%), Сернурского (50,00%) и Юринского (50,00%) районов. По доле участников, получивших от 61 до 80 баллов, хорошие результаты у выпускников Моркинского (100,0%), Медеведевского (75,00%), Мари-Турекского (50,00%) и Горномарийского (50,00%) районов.

К позитивным итогам ЕГЭ по литературе в 2024 году можно отнести:

- ✓ уменьшение доли выпускников, набравших балл ниже минимального: 2022 год – 11 человек (10,6 %), 2023 год – 7 человек (4,8 %), 2024 год – 3 человека (2,74 %);
- ✓ доля участников, получивших от 81 до 100 баллов, имеет минимальное расхождение с прошлым годом (2022 г. – 3,9%, 2023 г. – 13,79%, 2024 г. – 15,53%), несмотря на уменьшение общего количества участников ЕГЭ по литературе;
- ✓ значительное увеличение количества участников, получивших 94 балла, в районах Республики Марий Эл (в 2023 году – 1 участник получил на ЕГЭ по литературе 96 баллов, в 2024 году – 9 участников ЕГЭ по литературе получили 94 балла);
- ✓ сохранение количества выпускников республики, получивших 100 баллов по предмету (2023 год – 1 человек, 2024 год – 1 человек);
- ✓ рост по сравнению с прошлыми годами доли высокобалльников среди выпускников лицеев и гимназий, школ с углубленным изучением отдельных предметов и выпускников прошлых лет.

- ✓ результаты ЕГЭ по литературе 2024 года в Республике Марий Эл демонстрируют, что в целом выпускники осознанно делают выбор предмета, ответственно подходят к подготовке и сдаче экзамена.

РАЗДЕЛ 3. АНАЛИЗ РЕЗУЛЬТАТОВ ВЫПОЛНЕНИЯ ЗАДАНИЙ КИМ

3.1. Краткая характеристика КИМ по учебному предмету

Структура КИМ в 2024 году претерпела незначительные изменения: сокращено количество заданий базового уровня сложности с кратким ответом (с 7 до 6), уточнена тема сочинения 11.4 (вместо формулировки, дающей экзаменуемому возможность привлекать любые произведения для раскрытия темы, в формулировку включены имена трёх писателей-классиков, из которых требуется выбрать одного). Уточнена система оценивания заданий 4.1/4.2, 9.1/9.2 (оценивание по двум критериям), уточнён критерий оценивания выполнения заданий 4.1/4.2, 9.1/9.2, 5, 10 «Логичность, соблюдение речевых и грамматических норм» (учитываются не только логические и речевые, но и грамматические ошибки), уточнён критерий 4 оценивания выполнения заданий 11.1-11.5.

Варианты КИМ, предложенные региону, полностью соответствуют Спецификации контрольных измерительных материалов для проведения в 2024 году ЕГЭ по литературе.

Каждый из вариантов контрольных измерительных материалов ЕГЭ по литературе включал задания, различающиеся по уровню сложности (базовый, повышенный, высокий), характеру и содержанию контролируемых элементов, типам заданий (с кратким ответом, с развёрнутым ответом ограниченного объёма, с развёрнутым ответом в жанре сочинения), выполнение которых выявляет уровень усвоения участниками ЕГЭ основных элементов содержания различных разделов курса, степень сформированности предметных компетенций и общеучебных навыков. Данные задания направлены на проверку понимания изученных произведений отечественной и зарубежной литературы. Следует отметить, что основными в экзаменационной модели ЕГЭ по литературе в 2024 году являются задания с развёрнутым ответом, при выполнении которых требуется понимание проблематики и авторской позиции художественного произведения, умение комментировать его содержание и форму, выражать личное отношение к прочитанному. Такого рода задания направлены на выявление уровня сформированности умений экзаменуемых анализировать и интерпретировать произведения отечественной и зарубежной литературы в единстве формы и содержания, сопоставлять литературный материал, создавать связные ответы ограниченного объёма и полноформатное сочинение на литературную тему.

КИМ состоит из двух частей и включает в себя 11 заданий, различающихся формой и уровнем сложности.

В части 1 предлагается выполнение заданий, содержащих вопросы к анализу литературных произведений. Проверяется умение участника экзамена определять основные элементы содержания и художественной структуры изученных произведений (тематика и проблематика, герои и события, художественные приёмы, различные виды тропов и т.п.), а также умение рассматривать конкретные

литературные произведения во взаимосвязи с материалом курса.

Часть 1 включает в себя два комплекса заданий (1-5; 6-10). Первый комплекс заданий (1-5) относится к фрагменту произведений разной жанрово-родовой специфики – в частности, поэмы Н.А. Некрасова «Кому на Руси жить хорошо», романа Л.Н. Толстого «Война и мир». Участникам экзамена были предложены 3 задания с кратким ответом, требующие написания слова, или словосочетания, или последовательности цифр, и 2 задания 4.1/4.2 (необходимо выполнить одно из них) и 5, которые требуют развернутого ответа в объеме 5-10 предложений. В заданиях 4.1/4.2 было предложено охарактеризовать авторское отношение к литературным героям, выделить черты различия в поведении героев в приведенных фрагментах, показать, как приведенный фрагмент отражает особенности поведения героя. Такого рода задания необходимы для выявления умения анализировать эпизод или сцену произведения. Вопросы этого года стали более разносторонними, использовались задания с элементами сопоставления, задания ориентировали экзаменуемых на внимательное прочтение фрагментов текста и требовали внимания к его деталям.

Второй комплекс заданий (6-10) относится к анализу лирического произведения. Экзаменуемым были предложены стихотворения отечественных поэтов К.Я. Ваншенкина, В.Н. Соколова, А.А. Тарковского, А.Д. Дементьева, что позволило на более широком литературном материале проверить умения экзаменуемых анализировать лирическое стихотворение, в том числе незнакомые участникам ЕГЭ. Задания 6-8 требуют краткого ответа (одного или двух слов или последовательности цифр). Задания 9.1/9.2 (необходимо выполнить одно из них) и 10 требуют развернутого ответа в объеме 5-10 предложений. Задание 9.1/9.2 предполагало рассуждения о том, каковы особенности проблематики предложенного текста, каким предстаёт образ лирического героя. Данная тематика вопросов используется при анализе поэтических текстов, в целом она понятна участникам экзамена.

Следует отметить, что одно из сопоставительных заданий (5 или 10) согласно формулировке требует сопоставления с привлечением литературного материала, изученного по программе основного общего образования (например, укажите произведение первой половины 19 века). Имена писателей, произведения для сопоставления выбирает участник ЕГЭ (например, «Слово о полку Игореве», произведения М.В. Ломоносова, Г.Р. Державина, Д.И. Фонвизина, В.А. Жуковского, А.С. Грибоедова, А.С. Пушкина, М.Ю. Лермонтова, Н.В. Гоголя). Общая структура части 1 подчинена задаче широкого содержательного охвата литературного материала. Художественные тексты, предложенные для анализа, позволяют проверить не только знание выпускниками конкретных произведений, но и способность анализировать текст с учётом его жанровой принадлежности; два задания предполагают выход в широкий литературный контекст (обоснование связи данного художественного текста с другим произведением по указанным в заданиях аспектам сопоставления). Аспекты сопоставления были предложены самые разные – образ защитника Отечества; тема творчества, военная; сцена дуэли, композиционный элемент (песня). Таким образом, опора на внутрисюжетные связи изученного курса позволяет обеспечить дополнительный охват содержания проверяемого литературного материала.

Следование предложенному алгоритму работы позволяет экзаменуемым выявить место и роль эпизода (сцены) в общей структуре произведения (анализ фрагмента), раскрыть сюжетно-композиционные, образно-тематические и стилистические особенности

анализируемого текста, обобщить свои наблюдения с выходом в литературный контекст, в том числе с привлечением знаний, полученных в основной школе.

Часть 2 экзаменационной работы предполагает написание полноформатного развернутого сочинения объемом не менее 200 слов.

Таким образом, к отработанному в части 1 литературному материалу добавляется ещё один содержательный компонент проверяемого курса. Участнику экзамена предлагается на выбор пять тем для сочинения (11.1–11.5).

Внутренняя логика компоновки набора из пяти тем определяется несколькими подходами. Во-первых, темы сочинений сформулированы преимущественно по произведениям второй половины XIX – XXI в. Произведения других литературных эпох (древнерусская литература, классика XVIII в., литература первой половины XIX в.) участник экзамена может привлечь по своему желанию с учётом формулировки конкретной темы.

Во-вторых, в наборе тем могут использоваться разные формы предъявления задания: в виде вопроса или тезиса (утверждения). Темы сочинений 11.1–11.3 требуют анализа произведений конкретного автора (А.Н. Островского, И.А. Гончарова, Ф.И. Тютчева, А.А. Блока, М. Горького и др.). Они различаются особенностями формулировок. Одна из них может иметь литературоведческий характер (на первый план выдвигается литературоведческое понятие) – Сатирические образы и мотивы в поэме Некрасова «Кому на Руси жить хорошо». Другая нацеливает экзаменуемого на размышление над тематикой и проблематикой произведения – Что прославляется и что осуждается в рассказе М. Горького «Старуха Изергиль»?

Тема 11.4 включает проблему (нравственные испытания героя, образ героя своего времени), которую предлагается рассмотреть на примере произведения одного из трех перечисленных писателей, представителей разных литературных эпох: 1) литературы XVIII – первой половины XIX вв. (изучается по программе основного общего образования); 2) литературы второй половины XIX вв.; 3) литературы XX – XXI вв. Имя писателя из предложенного списка и произведение выбирает участник экзамена. Обращение к теме такого типа даёт выпускнику возможность проявить свои читательские интересы.

Тема 11.5 ориентирована на связь литературы с другими видами искусства. Специфика данной темы заключается в том, что экзаменуемый должен, опираясь на текст литературного произведения, рассмотреть его с точки зрения «диалога искусств» в конкретном ракурсе, указанном в формулировке, и создать сочинение, ориентированное на связь с другими видами искусства, например, с живописью: Что бы вы посоветовали художнику-иллюстратору, работающему над портретами героев рассказа «Старуха Изергиль»?

Участник экзамена выбирает только одну из предложенных тем и пишет по ней сочинение, обосновывая свои суждения обращением к произведению (по памяти). Написание сочинения требует большой меры познавательной самостоятельности и в наибольшей степени отвечает специфике литературы как вида искусства и учебной дисциплины, ставящей своей целью формирование квалифицированного читателя с развитым эстетическим вкусом и потребностью в духовно-нравственном и культурном развитии. При написании сочинения участник экзамена применяет знания о нормах русского литературного языка в речевой практике, опираясь на навыки самоанализа и самооценки на основе наблюдений за собственной речью, не допуская речевых, грамматических, орфографических, пунктуационных

ошибок.

В 2024 году участникам ЕГЭ по литературе были предложены несколько вариантов КИМ, разработанных на основе спецификации КИМ ФГБНУ «ФИПИ». Данные контрольные измерительные материалы позволили установить уровень освоения выпускниками Федерального государственного стандарта среднего общего образования, основных предметных и надпредметных умений, оценить образовательные достижения участников ЕГЭ по литературе.

Все варианты, предложенные региону, соответствуют цели получения объективных и достоверных сведений о готовности выпускников к продолжению образования в учреждениях среднего специального и высшего профессионального образования гуманитарной направленности. КИМ ЕГЭ 2024 года дают возможность проверить знание выпускников в области истории и теории литературы, изучаемых в рамках программы средней школы, а также выявить компетенции, предусмотренные федеральным государственным образовательным стандартом.

В следующем разделе конкретизируем свои рассуждения анализом выполнения в регионе одного из вариантов – 308.

3.2. Анализ выполнения заданий КИМ

3.2.1. Статистический анализ выполнения заданий КИМ в 2024 году

Основные статистические характеристики выполнения заданий КИМ в 2024 году

Таблица 2-13

Номер задания в КИМ	Проверяемые элементы содержания / умения	Уровень сложности задания	Процент выполнения задания в субъекте Российской Федерации ⁶				
			средний, % (В. № 308)	в группе не преодолевших минимальный балл, %	в группе от минимального до 60 т.б.	в группе от 61 до 80 т.б.	в группе от 81 до 100 т.б.
Часть 1							
Блок 1							
1	Блок 1 – эпические, лироэпические, драматические произведения	Б	87,38 (88)	66,67	84,48	92,31	93,75
2		Б	38,83 (24)	0,00	31,03	38,46	75,00
3		Б	90,29 (82)	0,00	93,10	88,46	100,00
4	Блок 1 – эпические, лироэпические, драматические произведения						
4К1	Понимание предложенного текста и привлечение его для аргументации	П	90,29 (82)	50,00	88,79	96,15	93,75
4К2	Логичность, соблюдение речевых и грамматических норм	П	85,92 (85)	33,33	82,76	90,38	100,00
5	Блок 1 – эпические, лироэпические, драматические произведения						
5К1	Сопоставление выбранного произведения с предложенным текстом	П	66,99 (29)	0,00	48,28	96,15	100,00

⁶ Вычисляется по формуле $p = \frac{N}{nm} \cdot 100\%$, где N – сумма первичных баллов, полученных всеми участниками группы за выполнение задания, n – количество участников в группе, m – максимальный первичный балл за задание.

5К2	Привлечение текста произведения при сопоставлении для аргументации	П	50,49 (15)	0,00	31,03	71,15	96,88
5К3	Логичность, соблюдение речевых и грамматических норм	П	48,54 (26)	0,00	26,72	71,15	100,00
Блок 2							
6	Блок 2 – стихотворения, баллады, басни	Б	86,41 (88)	33,33	86,21	84,62	100,00
7		Б	93,20 (88)	100,00	89,66	96,15	100,00
8		Б	69,90 (59)	66,67	63,79	76,92	81,25
9	Блок 2 – стихотворения, баллады, басни						
9К1	Понимание предложенного текста и привлечение его для аргументации	П	97,57 (94)	83,33	96,55	100,00	100,00
9К2	Логичность, соблюдение речевых и грамматических норм	П	87,86 (94)	66,67	82,76	94,23	100,00
10	Блок 2 – стихотворения, баллады, басни						
10К1	Сопоставление выбранного произведения с предложенным текстом	П	76,70 (56)	0,00	63,79	100,00	100,00
10К2	Привлечение текста произведения при сопоставлении для аргументации	П	67,72 (47)	0,00	53,02	89,42	98,44
10К3	Логичность, соблюдение речевых и грамматических норм	П	62,62 (44)	0,00	46,55	82,69	100,00
Часть 2 (Развернутое сочинение)							
11К1	Соответствие сочинения теме и её раскрытие	В	78,96 (69)	11,11	70,69	93,59	97,92
11К2	Привлечение текста произведения для аргументации	В	75,40 (73)	11,11	67,82	87,18	95,83
11К3	Опора на теоретико-литературные понятия	В	82,85 (78)	11,11	77,01	96,15	95,83

11К4	Композиционная цельность и логичность	В	85,44 (78)	11,11	80,46	96,15	100,00
11К5	Соблюдение речевых норм	В	57,61 (55)	0,00	48,85	66,67	85,42
11К6	Соблюдение орфографических норм	В	86,41 (94)	0,00	86,21	88,46	100,00
11К7	Соблюдение пунктуационных норм	В	67,96 (76)	0,00	60,34	73,08	100,00
11К8	Соблюдение грамматических норм	В	84,47 (88)	0,00	79,00	96,00	100,00

Выявление сложных для участников ЕГЭ заданий

В 2024 году участники ЕГЭ по литературе в Республике Марий Эл справились с предложенными им заданиями, несмотря на некоторые изменения в КИМ ЕГЭ 2024 года и уточнения критериев оценивания, достаточно успешно. Средний процент выполнения заданий различного уровня сложности – от 38,83% до 97,57% (в 2023 году от 51% до 93%), понижение нижней границы – результат выполнения задания 2 (в 2023 г. задание 3 на установление соответствия).

Выпускники показали более низкий процент выполнения задания 2 – 38,83% (задание 3 в 2023 г.), наблюдается снижение на 12,17%: в 2023 г. – 51%; в 2022 году – 20,8%; в 2021 году – 37,8% – задания на установление соответствия, что свидетельствует о недостаточно внимательном прочтении текстов художественных произведений.

Анализ данных таблицы 2-13 свидетельствует о том, что участники экзамена по литературе в Республике Марий Эл в целом справились с заданиями базового уровня сложности на хорошем уровне: процент выполнения заданий – от 38,83% до 97,57% (в 2023 году от 51% до 93%; в 2022 году от 20,8% (задание 3) до 94,8%, в 2021 году – от 37,8% до 95,8%). Следует отметить, что нижняя граница выполнения заданий базового уровня сложности сравнима с 2021 годом, что обусловлено формулировкой задания: установить соответствие персонажей с социальным положением, репликами ввиду невнимательного прочтения текстов для выпускников сложнее, чем установить соответствие с персонажем и произведением. Верхняя граница выполнения заданий базового уровня сложности на протяжении 4 лет (93,2%, 93%, 94,8%, 95,8% свидетельствует о стабильности выполнения выпускниками заданий базового уровня сложности.

Трудности испытали некоторые выпускники в выполнении следующих заданий базового уровня:

1) эпические, лироэпические, драматические произведения:

- задание 2, процент выполнения – 38,83%;

2) стихотворения, баллады, басни:

- задание 8, процент выполнения – 69,9%. Несмотря на средний процент выполнения данного задания, следует отметить повышение результата в 2024 г. более чем на 10% (в 2023 году – 57%), что свидетельствует о том, что педагогами были освоены эффективные способы подготовки обучающихся к экзамену, а именно умение применить знания о литературоведческих и языковых понятиях при нахождении авторского художественного приёма в тексте произведения.

В целом надо отметить, что результат выполнения заданий тестовой части по сравнению с 2023 годом повысился. Он достиг в этом году 77,66%, в 2023 году этот показатель составлял 73,14%.

Таким образом, выпускниками успешно усвоены такие элементы содержания, как «литературные направления», «литературные роды и жанры», «основные теоретико-литературные понятия», «язык художественного произведения», «система стихосложения», «стихотворный размер», недостаточно усвоены такой элемент содержания, как знание текста художественного произведения.

Прочие результаты статистического анализа

Проанализировав выполнение задания с развёрнутым ответом ограниченного объёма по фрагментам произведений (в 2024 г. – задание 4) следует отметить, что выпускники успешно справились с этим заданием. Средний процент выполнения задания по всем критериям – 88,11%, в 2023 году данный показатель был ниже – 81,6%. Ввиду того, что в 2024 году уточнена система оценивания данного вида заданий (оценивание по двум критериям), можно говорить о стабильных результатах выполнения: 90,29% выпускников сформулировали прямой ответ на вопрос, который свидетельствует о понимании предложенного текста, для обоснования своих тезисов текст привлекли на уровне анализа важных для выполнения задания фрагментов, образов, микротем, деталей, искажения авторской позиции и фактических ошибок не допустили.

При сравнении результатов 2023 и 2024 годов следует принимать во внимание следующий факт: в 2023 году средний процент выполнения данного вида заданий по К1 и К2 составил 91%, в 2024 году К1 (критерий, учитывающий формулировку прямого ответа и аргументацию тезисов, то есть включающий содержание оценивания по К1 и К2 2023 года) составил 90,29%, что свидетельствует о стабильно высоком уровне выполнения данного вида заданий выпускниками. У 85,92% участников экзамена (в 2023 году – 63%) логические, речевые и грамматические ошибки отсутствуют. По содержательному показателю результаты стабильно высокие, по критерию логичности, соблюдения речевых и грамматических норм выше, чем в 2023 году.

Таким образом, можно сделать вывод о том, что выпускники умеют анализировать сцену изученного произведения, объяснять её связь с проблематикой произведения, выявлять авторскую позицию, аргументированно формулировать своё отношение к прочитанному произведению. Стабильность показателей выполнения задания 4 с развёрнутым ответом ограниченного объёма по фрагментам произведения в содержательном плане и повышение результатов по речевой грамотности связано с внимательным прочтением задания:

в работах отмечается наличие прямого ответа на поставленный вопрос, грамотно оформленные осознанные чёткие размышления и в содержательном плане в работах характеризуются именно те аспекты, которые указаны в формулировке задания.

Лучше всего из всех заданий повышенного уровня выпускники справились с заданием 9. Показатели выполнения задания 9 в 2024 году выше результатов выполнения задания 10 в 2023 году. Средний процент выполнения составляет 92,72% (в 2023 году – 76%). Ответ на вопрос задания 9 дан, он свидетельствует о понимании экзаменуемыми стихотворения у 97,57% выпускников, которые убедительно обосновали свои тезисы, привлекая текст для аргументации суждений на уровне анализа важных для выполнения заданий фрагментов, образов, микротем, деталей, искажения авторской позиции и фактических ошибок не допустили.

При сравнении результатов 2023 и 2024 годов следует принимать во внимание следующий факт: в 2023 году средний процент выполнения данного вида заданий по К1 и К2 составил 86%, в 2024 году К1 (критерий, учитывающий формулировку прямого ответа и аргументацию тезисов, то есть включающий содержание оценивания по К1 и К2 2023 года) составил 97,57%, что свидетельствует о повышении уровня выполнения данного вида заданий выпускниками. У 87,86% участников экзамена (в 2023 году – 56%) логические, речевые и грамматические ошибки отсутствуют. По всем показателям результаты выше, чем в 2023 году.

Таким образом, процент выполнения задания 9 свидетельствует об улучшении результатов по речевой грамотности, понимании стихотворения, в привлечении текста для аргументации суждений, все участники экзамена этого года способны анализировать и интерпретировать лирические произведения, используя сведения по истории и теории литературы, на высоком уровне.

Выпускники продемонстрировали владение следующими видами деятельности: осознанное, творческое чтение лирических произведений; самостоятельный поиск ответа на вопрос; комментирование художественного текста, умение выявлять авторскую позицию, характеризовать особенности стиля писателя и аргументированно формулировать своё отношение к прочитанному.

Среди заданий повышенного уровня сложности наиболее сложным для выпускников этого года оказалось задание 5. Средний процент выполнения задания 5 по всем критериям, требующего привлечения литературного контекста, составил 55,34% (в 2023 году – 64%), что свидетельствует об отрицательной динамике выполнения данного задания. Наиболее низкий результат по данному заданию участники экзамена демонстрируют по К3 Логичность, соблюдение речевых и грамматических норм – 48,54% (в 2023 году – 45%), что свидетельствует о положительной динамике, но все-таки о недостаточном уровне речевой грамотности выпускников при создании связного текста даже небольшого объема на литературную тему. По К2 Привлечение текста произведения при сопоставлении для аргументации процент выполнения – 50,49% также вызвал затруднения. Статистический анализ выполнения задания 5 позволяет сделать вывод о том, что большая часть выпускников при выполнении задание 5 на сопоставление испытывает трудности при выборе художественного произведения русской литературы определённого периода (например, первая половина 19 века), что свидетельствует о невнимательном ознакомлении выпускниками со спецификацией 2024 года по литературе: «В каждом варианте экзаменационной работы обязательно присутствуют задания по произведениям разных литературных эпох, включая задания с установкой на привлечение

участниками экзамена выдающихся произведений древнерусской литературы, отечественной литературы XVIII – первой половины XIX века».

Результаты выполнения задания подтверждают, что экзаменуемые, привлекая для сопоставления художественное произведение, испытывают затруднения, как и в прошлые годы, при создании сбалансированного ответа. Снижение качества ответа по К2 часто связано с проблемой диспропорционального привлечения текстов двух произведений (выбранного и предложенного), в большом количестве работ отмечается привлечение текста либо выбранного, либо исходного наряду с формальным упоминанием другого, что отражается на оценке ответа.

Результаты показывают, что выпускники на среднем уровне владеют таким видом деятельности, как самостоятельное определение оснований для сопоставления при анализе эпического произведения, также аргументация позиций сопоставления требует дальнейшей работы.

Средний процент выполнения задания 10 по всем критериям, требующего привлечения литературного контекста, составил 69% (в 2023 году – 62,33%). Сравнение показателя текущего года с показателем 2023 года позволяет говорить об улучшении результата в 2024 году.

По К1 «Сопоставление выбранного произведения с предложенным текстом» показатель выполнения составил 76,7% (в 2023 году – 79% %), из чего можно сделать вывод о том, что большая часть выпускников, выполняя задание 11, подбирает для сопоставления художественное произведение русской или зарубежной литературы и умеет создать аргументированный ответ на поставленный в задании вопрос.

По К2 «Привлечение текста произведения при сопоставлении для аргументации» показатель выполнения составил 67,72% (в 2023 году – 62%), вследствие чего можно говорить о том, что более половины выпускников владеет таким видом деятельности, как самостоятельное определение оснований для сопоставления и аргументация позиций сопоставления текстом произведения.

По К3 «Логичность, соблюдение речевых и грамматических норм» показатель выполнения составил 62,62% (в 2023 году – 46%) , что свидетельствует о положительной динамике, вместе с тем, данный показатель указывает на то, что выпускники испытывают затруднения при создании связного текста даже небольшого объема на литературную тему.

Результаты выполнения задания подтверждают, что экзаменуемые, привлекая для сопоставления художественное произведение, испытывают затруднения при создании сбалансированного ответа. Снижение качества ответа по К2 часто связано с проблемой диспропорционального привлечения текстов двух произведений, что отражается на оценке ответа.

Следует отметить, что процент выполнения задания 10 - 69% выше процента выполнения задания 5 – 55,34%, что подтверждает мысль о трудностях выпускников при выборе художественного произведения русской литературы определённого периода. Следует отметить тот факт, что среди групп обучающихся, не набравших минимальный балл, процент выполнения заданий 5, 10 равен 0.

Задание 11 традиционно оказывается одним из самых сложных для выпускников, что обусловлено его спецификой: написание полноформатного развернутого сочинения на литературную тему. В 2024 г. средний процент выполнения задания составил 77,38% (в 2023 году – 61,88%), по критериям: 11К1 – 78,96% (2023 г. – 62%); 11К2 – 75,4% (2023 г. – 57%); 11К3 – 82,85% (2023 г. – 70%); 11К4 – 85,44 % (2023 г. – 73%); 11К5 – 57,61% (2023 г. – 39%); 11К6 – 86,41% (в 2023 г. – 75%); 11К7 – 67,96 (в 2023 г. – 58%); 11К8 – 84,47% (в 2023 г. – 61%).

Результаты выполнения задания 11 свидетельствуют о том, что в 2024 году наблюдается значительное повышение процентов выполнения задания по всем критериям (более чем на 10%). Кроме того, более половины выпускников способны грамотно излагать свои мысли (средний показатель по критериям грамотности – 79,61 %, в 2023 г. – 64,66%). Сравнительный анализ оценки грамотности экзаменуемых при написании заданий повышенного уровня сложности и сочинения демонстрирует в целом положительную динамику, что является результатом усилий педагогов по формированию навыков практической грамотности и самоконтроля при написании сочинений. Участники ЕГЭ 2024 года умеют использовать приобретённые знания и умения на достаточном уровне для создания связного текста с учётом орфографических и грамматических норм; уровень сформированности речевых и пунктуационных норм русского литературного языка нельзя считать достаточным. Как показывает анализ, самые низкие результаты по грамотности продемонстрированы участниками экзамена по критерию «Соблюдение пунктуационных норм»: средний процент – 67,96%, что, однако выше, чем в 2023 году (58%). При этом следует отметить, что участники ЕГЭ, не преодолевшие «порог», в полном составе не владеют пунктуационными нормами (в 2023 году данная группа участников продемонстрировала идентичный результат), экзаменуемые с результатами от минимального до 60 т.б. – 60,34% (в 2023 году – 50%), экзаменуемые с результатами 61-80 т.б. – 73,08% (в 2023 году – 85%), «высокобалльники» – 100% (в 2023 году – 81%).

Таким образом, статистический анализ результатов выполнения заданий по литературе 2024 года позволяет утверждать, что в целом основные показатели соотносимы с результатами 2023 года и лучше прошлогодних. Наметилась положительная тенденция в уровне филологической подготовки выпускников. Выявленные пробелы в знаниях и предметных компетенциях выпускников во многом симптоматичны и отражают особенности современной социокультурной и языковой ситуации, характеризующейся невысоким уровнем качества чтения и утратой традиций семейного речевого воспитания, снижением статуса гуманитарного образования и литературы как учебной дисциплины, активно формирующей эмоционально-чувственную и ценностно-смысловую сферы личности.

Необходимо совершенствовать методику формирования навыков, позволяющих определять содержательный, фактологический аспекты художественного произведения, методику выполнения заданий повышенного уровня сложности (4, 5, 9, 10) и задание 11 высокого уровня сложности. Наиболее низкие показатели представлены по критерию «Соблюдение речевых норм» во всех типах заданий.

3.2.2. Содержательный анализ выполнения заданий КИМ

Статистический анализ результатов ЕГЭ по литературе в Республике Марий Эл позволил выявить типичные затруднения и ошибки, характерные для экзаменационных работ выпускников. В качестве положительного момента следует отметить тот факт, что в 2024 году значительно снизилось количество работ, в которых было пропущено то или иное задание, экзаменуемые пытались размышлять, даже если не были уверены в правильности ответа.

Выпускники в Республике Марий Эл в 2024 году справились с заданиями базового уровня в целом хорошо. Они показали знание понятий и терминов: «литературное направление», «род литературы», «жанр произведения», «антитеза», «метафора», «эпитет», «сравнение», «инверсия», «звукопись», «стихотворный размер», «рифмовка».

Среди заданий базового уровня к эпическому, лироэпическому и драматическому произведению наиболее низкий результат экзаменуемые получили за выполнение **задания 2** на установление соответствия – 38,83% (в открытом варианте 308 процент выполнения значительно ниже – 24%, что связано с формулировкой задания: установите соответствие между персонажами некрасовского произведения и их социальным положением). Данный результат связан с недостаточным знанием содержания произведений, которые участники ЕГЭ по литературе используют по памяти. Затруднение в работе с фрагментом у обучающихся вызывают не теоретические знания. Обучающиеся плохо помнят текст произведения, затрудняются в понимании историко-литературного контекста, не владеют знаниями, касающимися системы персонажей.

Задание 2, безусловно, является начальной ступенью в системе контроля за уровнем начитанности школьников. Качественная подготовка к экзамену по литературе подразумевает высокий процент решаемости школьниками задания 2 тренировочных вариантов, в противном случае, как бы успешно ни выполнялись другие задания базового уровня, на этапе создания развернутых ответов у выпускников возникнут трудности, обусловленные незнанием содержания литературных произведений. В наибольшей степени это касается заданий сопоставительного характера и сочинения, однако в ряде случаев качество развернутого ответа на вопрос к содержанию и форме предложенного фрагмента или стихотворения (задания 4 и 9) напрямую зависит от того, прочитано ли произведение полностью. Незнание контекста может привести к искаженному толкованию содержания фрагмента, грубым фактическим ошибкам. Эта закономерность актуальна для всех четырех групп выпускников: в группе не преодолевших минимальный балл – процент выполнения задания 2 равен 0, в группе от минимального до 60 т.б. – 31,03%, в группе от 61 до 80 т.б. – 38,46%, в группе от 81 до 100 т.б. – 75%. Следовательно, на начальном этапе предэкзаменационной подготовки регулярное выполнение школьником заданий 2 к различным произведениям позволит быстро оценить уровень читательской состоятельности и определить, какие литературные произведения нужно прочитать или перечитать в первую очередь.

Процент выполнения заданий базового уровня сложности, предполагающих анализ стихотворения, баллады, басни, выше, чем процент выполнения заданий к эпическому, лироэпическому и драматическому произведениям. Анализ тестовых заданий показал, что

обучающиеся в целом хорошо справились с их выполнением. Правильность выполнения **задания 6**, предполагающего определение размера стихотворения и рифмовки, составила 86, 41 % (в 2023 году – 64%), трудности связаны с неумением определять вид рифмовки, **задания 7** («Назовите приём единоначатия, основанный на повторе одинаковых слов в смежных строках) – 93,2% (в 2023 году – 88%), затруднения объясняются незнанием термина и задания 8 («Из приведенного ниже перечня выберите все названия художественных средств и приемов, использованных в тексте стихотворения») составила 69,9% (в 2023 году 57%). Задание 9 предполагает самостоятельный поиск средств художественной изобразительности в лирическом тексте с выбором терминов из множественного списка, осложняется данное задание множественностью выбора и незнанием количества правильных ответов. Основная причина ошибок экзаменуемых – их неумение применить знания о литературоведческих и языковых понятиях при нахождении авторского художественного приёма в тексте произведения, что не способствует также качественному анализу поэтического текста при выполнении заданий 10.1/10.2 и 11. Для преодоления ошибок такого рода необходимо во время подготовки к экзамену провести выпускника через все этапы освоения терминологического аппарата, начиная с правильного написания термина, понимания его значения и заканчивая верным его использованием в практике анализа художественного текста.

Таким образом, анализ выполнения тестовых заданий первой части КИМ позволяет прийти к выводу о том, что обучающиеся владеют теорией анализа художественного текста. Большая часть обучающихся справились с написанием этой части задания. Наименьший процент знаний показало выполнение **задания 2** (на соответствие) и **8** – сложности возникли в связи с незнанием содержания литературных произведений, с самостоятельным поиском средств художественной изобразительности в лирическом тексте с выбором терминов из множественного списка.

Результаты выполнения заданий базового уровня сложности выпускниками с различным уровнем подготовки свидетельствуют о снижении процента выполнения по указанным выше заданиям. В группе не преодолевших минимальный балл задание 2 на соответствие процент выполнения составил 0 (0% в 2023 году), в группе от минимального до 60 т.б. наблюдаем понижение (31,03% в 2024 г. – 46 % в 2023 г.), в группе от 61 до 80 т.б. – значительное понижение (38,46% в 2024 г. – 62% в 2023 г.), в группе от 81 до 100 т.б. – снижение (75% в 2024 г. – 81% в 2023 г.), что связано с недостаточным уровнем знания текстов художественных произведений.

Следует рассмотреть результаты выполнения **задания 8** выпускниками с различным уровнем подготовки: 66,67% выпускников в группе не преодолевших минимальный осуществили самостоятельный поиск средств художественной изобразительности в лирическом тексте с выбором терминов из множественного списка, что свидетельствует о положительной динамике результатов данной группы выпускников. В группе от минимального до 60 т.б. наблюдаем повышение практически на 20%, в группе от 61 до 80 т.б. – незначительное снижение на 4%, в группе от 81 до 100 т.б. – незначительное повышение на 0,25%, что свидетельствует о недостаточной сформированности умения называть средства языковой выразительности и самостоятельно их классифицировать.

Анализ результатов за 3 года позволяет говорить о разновекторности показателей выполнения заданий базового уровня: с одной стороны, наблюдаем достаточно высокие стабильные результаты по истории и теории литературы, с другой – явное снижение уровня

знаний фактического литературного материала, что, на наш взгляд, является следствием складывающейся в последние годы в школе порочной традиции нечтения художественных текстов, «прохождения» художественного текста без кропотливой работы с отдельными эпизодами, деталями, без обращения к историко-литературному контексту произведения. Таким образом, результаты экзамена дают материал для осмысления сложной методической проблемы школьного литературного образования и толчок к поиску средств для её решения.

В задании 4 участникам экзамена было необходимо, опираясь на фрагмент поэмы Н.А. Некрасова «Кому на Руси жить хорошо», ответить на вопросы: «Каково авторское отношение к Грише Добросклонову в приведённом фрагменте?»; «Почему автор для выражения убеждений Добросклонова прибегает к жанру песни?». Предложенные вопросы проверяют умение выпускников находить в тексте и интерпретировать не только различные проявления характера главного героя романа, но и позицию писателя через авторское повествование; кроме того, грамотно обозначить жанровые характеристики песни и причину использования данного жанра. Это задание проверяло чуткость выпускников к интонации автора, его непрямо выраженной позиции, умение понимать авторский замысел. Абсолютное большинство выпускников справилось с заданием, их суждения об авторском отношении к Грише Добросклонову были достаточно точными и аргументированными. Многие участники экзамена нашли проявление характерных черт героя в представленной песне, что делало ответы достаточно убедительными. Однако в немногочисленных работах выполнение задания показало неточное понимание некоторыми выпускниками его сути: формулировка об использовании жанра песни подменялась размышлениями по поводу различных качеств в характере героя, то есть вместо попытки обосновать причины обращения к данному жанру выпускники ограничивались указанием на многообразие личности персонажа, что, без сомнения, свидетельствует о недостаточном умении работать с ключевыми словами, глубоко проникать в смысл сказанного. Анализ выполнения задания с развёрнутым ответом ограниченного объёма по фрагменту произведения (задание 4.1/4.2) показывает, что экзаменуемые справились с этим заданием: средний процент выполнения задания 4.1/4.2 по К1 равен 90,29%, по К2 – 85,92%. Выпускники дали прямой ответ на вопрос, свидетельствующий о понимании текста приведённого фрагмента, убедительно обосновали свои тезисы, привлекая текст для аргументации суждений на уровне анализа важных для выполнения заданий элементов текста, не допуская искажения авторской позиции и фактических ошибок. Стабильность показателей выполнения задания 4 с развёрнутым ответом ограниченного объёма по фрагментам произведения связано с внимательным прочтением задания: в работах дан прямой ответ на поставленный вопрос, наличествуют осознанные чёткие размышления по поставленному вопросу, в то же время в содержательном плане в работах характеризуются именно те аспекты, которые указаны в формулировке задания.

Не менее успешно выпускники Республики Марий Эл выполнили задание 9, предполагающее анализ стихотворения, баллады, басни, показав понимание авторского замысла и его образно-эмоционального воплощения. Процент выполнения задания 9 по К1 составляет 97,57% (в открытом варианте – 94%), по К2 – 87,86% (в открытом варианте 94%).

На основе анализа результатов выполнения заданий и работ выпускников можно говорить о том, что выпускники понимают идейное содержание лирических произведений; выявляют образы, представленные в текстах, и характеризуют их на основе владения навыками

филологического анализа текста; определяют составляющие богатства эмоционального звучания стихотворений; умеют комментировать поэтические строки.

Данный вывод подтверждают результаты выполнения задания 9 открытого варианта 308. Выпускники, выполнявшие этот вариант, также успешно справились с заданием. Сопоставим результаты текущего года с процентами выполнения задания 10 открытых вариантов 2022 – 2023 годов.

Критерий	2024	2023	2022
К 1	94	90%	91%
К 2	94	81%	85%
К 3	-	62%	50%

Сопоставив результаты, можно сделать вывод: прослеживается стабильность качества выполнения задания 9 по содержательным критериям и положительная динамика по критерию логичности и соблюдению речевых и грамматических норм.

Обратимся к результатам выполнения задания 9 участниками экзамена с различным уровнем подготовки.

При сравнении результатов 2023 и 2024 годов следует принимать во внимание следующий факт: в 2023 году средний процент выполнения данного вида заданий по К1 и К2 составил 86%, в 2024 году К1 (критерий, учитывающий формулировку прямого ответа и аргументацию тезисов, то есть включающий содержание оценивания по К1 и К2 2023 года) составил 97,57%, что свидетельствует о повышении уровня выполнения данного вида заданий выпускниками. У 87,86% участников экзамена (в 2023 году – 56%) логические, речевые и грамматические ошибки отсутствуют. По всем показателям результаты выше, чем в 2023 году.

На основе анализа результатов и работ выпускников можно сделать вывод о том, что для группы не преодолевших минимальный балл задания с развёрнутым ответом повышенной сложности 4.1/4.2 и 9.1/9.2 выполняют ярко выраженную дифференцирующую функцию: с заданиями 4.1/4.2 справились 50% экзаменуемых; с заданиями 9.1/9.2 – примерно 83% экзаменуемых данной группы. Выпускники группы от минимального до 60 т.б. показали положительную динамику по всем критериям. Для участников этой группы при подготовке к экзамену следует продолжать работу над формированием навыка анализа лирического произведения в его родовой и жанровой специфике и умением грамотно и логично выражать свои мысли.

Выпускники группы от 61 до 80 т.б. выполнили задание 9 на высоком уровне. Процент выполнения задания по К1 – 100% и К2 – 94,23%. Таким образом, отмечается положительная динамика результатов представителей группы по всем критериям.

Выпускники группы от 81 до 100 т.б. продемонстрировали высокий уровень выполнения задания; процент выполнения задания стабильный на протяжении трёх лет по К1 – 100%, повышение по К2 – 100%. Результаты выполнения заданий 4.1/4.2 и 9.1/9.2 близки в среднем значении и по отдельным критериям.

Задания 5 и 10 традиционно являются самыми сложными для участников экзамена, несмотря на статус повышенного, а не высокого

уровня сложности. Это связано с тем, что для выполнения задания в полном объеме участник экзамена должен обладать не только детальным знанием достаточно большого корпуса текстов, но и пониманием закономерностей историко-литературного процесса. Также он должен обладать навыком определения основания для сопоставления текстов на основании заданного вопроса. Кроме того, выполнение задания требует уверенного владения навыками построения краткого, но убедительного сопоставительного анализа в заданном аспекте.

Средний процент выполнения **задания 5** по всем критериям, требующего привлечения литературного контекста, составил 55,34% (в 2023 г. – 64%).

Задание 5 направлено на сопоставительный анализ и сформулировано следующим образом: *«Назовите произведение отечественной литературы первой половины XIX века (с указанием автора), в котором важную роль играет песня. В чём схожи (или чем различны) соответствующий эпизод этого произведения и фрагмент «Кому на Руси жить хорошо».* Как и в прошлом учебном году, составителями КИМ круг источников не ограничивался родо-видо-жанровыми дефинициями, но в 2024 году присутствовали хронологические ограничения – первая половина XIX века, поэтому поиск литературных произведений для сопоставительного анализа вызвал затруднения у выпускников, в некоторых работах выпускники привлекали произведения второй половины XIX века, что существенно отразилось на результатах. Баллы распределились следующим образом: **5К1** – 66,99% (2023 г. – 93%), **5К2** – 50,49 % (2023 г. – 63%), **5К3** – 48,54 (в 2023 году – 32%) Если по первым двум критериям процент выполнения задания достаточен, то показатель выполнения по критерию логичности и соблюдению речевых норм невысок, так как обучающиеся все еще не могут обойтись без речевых, логических и грамматических ошибок.

Рассмотрим результаты выполнения **задания 5** экзаменуемыми с различным уровнем подготовки.

Задание 5 вызвало затруднение у выпускников с более низким уровнем подготовки. Участники экзамена данной категории получили нулевой балл по всем критериям что свидетельствует о том, что некоторые выпускники при подготовке к экзамену фрагментарно рассмотрели произведения первой половины XIX века, не освоили ряд произведений. Педагогам образовательных организаций можно рекомендовать вводить задания, направленные на внимательное чтение текстов, понимание прочитанного и контроль за ним.

Сопоставительные задания обладают высокой дифференцирующей способностью. Так, результаты сопоставления с предложенным текстом в слабой и самой сильной группе по К1-К3 диаметрально противоположны: 0% - 100%, а в группах до 60 баллов и до 80 баллов также отличаются принципиально: 48,28 % и 96,16 % (К1), 31,03 % и 71,15 % (К2), то же самое можно сказать и о К3 в последних группах: 26,72% и 71,15%.

Результаты анализа данной группы выпускников показывают, что при подготовке к экзамену по литературе для выпускников с хорошей мотивацией нужно включать задания, нацеленные на совершенствование навыков сопоставительного анализа, и продолжать работу по совершенствованию письменной речи обучающихся.

Типичными ошибками выпускников при выполнении задания 5 являются:

- ✓ некорректный подбор текстов для сопоставления;
- ✓ привлечение текста произведения для сопоставления без учёта заданного направления анализа;
- ✓ неверное определение основания для сопоставления;
- ✓ незнание способов аргументации на уровне анализа художественного текста и неверное их применение при сопоставлении лирических произведений;
- ✓ снижение уровня речевой грамотности при решении более сложной творческой задачи.

Среди причин получения выявленных типичных ошибочных ответов можно назвать следующие:

- ✓ Низкий уровень читательской культуры выпускников, проявляющийся в узком литературном кругозоре. Знание ограниченного количества произведений, которые выпускники могут применить по указанному вопросу: например, произведения, в которых важную роль играет песня (открытый вариант 308).
- ✓ Незнание и неглубокое понимание текстов художественных произведений, которое приводит к сужению возможностей успешного выполнения задания с выходом в литературный контекст и грубым фактическим ошибкам.
- ✓ Недостаточное владение умением аргументировать свои суждения, опираясь на анализ значимых элементов текста.

Пути устранения типичных ошибок в ходе обучения школьников являются:

- ✓ Внимательное прочтение текстов за курс основной школы.
- ✓ Повышение читательской культуры школьников.
- ✓ Активное расширение читательского кругозора школьников, в том числе за счёт знакомства их с произведениями зарубежной литературы, новейшей литературы.
- ✓ Медленное чтение, комментированное чтение художественных произведений и освоение их содержания, внимательное отношение к деталям текста.
- ✓ Использование на уроках литературы заданий на аспектное сопоставление с исходным текстом самостоятельно подобранных примеров из литературных произведений. Развитие навыков аргументации и обобщения.
- ✓ Обучение школьников умению привлекать для аргументации суждения на уровне анализа важных для выполнения задания фрагментов, образов, микротем, деталей и т. п.
- ✓ Формирование умения композиционно выстраивать ответ на задание 5, уделяя внимание выравниванию сопоставлений по объёму и убедительности аргументов.

В основном успешно справились участники экзамена и с **заданием 10**, в котором было необходимо, анализируя стихотворение К.Я. Ваншенкина «Солдатская судьба», назвать произведение отечественной поэзии (с указанием автора), в котором звучит военная тема ответить на вопрос: В чём схоже (или различно) по своему звучанию выбранное произведение и приведённое стихотворение

К.Я. Ваншенкина?». Военная тема – одна из широко разработанных в отечественной лирике, что расширяло возможности выбора школьников и давало возможность обратиться к поэзии М.Ю. Лермонтова, К. Симонова, А. Твардовского и многих других русских авторов. Многие участники экзамена пришли к верным выводам об отношении солдата к Родине, долгу и обозначили критерии для сопоставления. Однако в стихотворении Ваншенкина заключена глубокая философская мысль поэта о сравнении солдатской судьбы с судьбой матери, готовой при любых условиях прийти на помощь ребёнку, что вызвало трудности в процессе сопоставления у некоторых выпускников, привыкших содержание военной лирики сводить к описанию военных действий. Средний процент выполнения **задания 10** по всем критериям, требующего привлечения литературного контекста, составил 69,01% (в 2023 г. – 62,33%). Сравнение показателя текущего года с показателем 2023 года свидетельствует о незначительном повышении результатов. По сравнению с заданием 5, обучающиеся справились с выполнением задания 10 лучше: ученики показывают знание лирических произведений, но не всегда глубоко их анализируют, уместно и умело их цитируют.

По **К1** «Сопоставление выбранного произведения с предложенным текстом» показатель выполнения составил 76,7% (в 2023 г. – 79%), из чего можно сделать вывод о том, что большая часть выпускников, выполняя задание 10, подбирает для сопоставления художественное произведение русской и умеет создать аргументированный ответ на поставленный в задании вопрос.

По **К2** «Привлечение текста произведения при сопоставлении для аргументации» показатель выполнения составил 67,72% (в 2023 г. – 62%), вследствие чего можно говорить о том, что более половины выпускников владеет таким видом деятельности, как самостоятельное определение оснований для сопоставления и аргументация позиций сопоставления текстом произведения.

По **К3** «Логичность, соблюдение речевых и грамматических норм» показатель выполнения составил 62,62% (в 2023 г. – 46%), что свидетельствует о недостаточном уровне речевой грамотности выпускников.

Результаты выполнения задания подтверждают, что экзаменуемые, привлекая для сопоставления художественное произведение, испытывают затруднения при определении критериев для сопоставления, при создании сбалансированного ответа. Снижение качества ответа по К1 часто связано с проблемой диспропорционального привлечения текстов двух произведений, что отражается на оценке ответа.

Результаты выполнения задания и анализ работ экзаменуемых показывают, что испытывают затруднения при создании ответа на вопрос задания 10 выпускники группы не преодолевших минимальный балл: средний процент выполнения задания 10 в данной группе по всем критериям – 0% (в 2023 г. – 0%). Обращение к поэзии в задании 10, где необходимо продемонстрировать знание текстов, как правило, обнажает уязвимость этой стороны подготовки выпускника, что делает актуальным для данной группы необходимость обучению выразительному чтению и систематическому заучиванию наизусть лучших произведений отечественной лирики.

Типичными ошибками выпускников при выполнении задания 10 являются:

- ✓ непонимание незнакомого стихотворения;
- ✓ неверное восприятие и интерпретация незнакомого стихотворения;

- ✓ некорректный подбор текстов для сопоставления;
- ✓ привлечение текста стихотворения для сопоставления без учёта заданного направления анализа;
- ✓ неверное определение основания для сопоставления при анализе лирического произведения;
- ✓ нелогичный, непропорциональный ответ, в котором выбранный и предложенный текст представлены неравноценно.

Причины получения выявленных типичных ошибочных ответов:

- ✓ Узкий литературный кругозор школьников, знание ограниченного количества лирических стихотворений.
- ✓ Несформированность умения анализировать и интерпретировать лирическое произведение.
- ✓ Неверное понимание содержательного аспекта сопоставления, указанного в формулировке задания 10, которое приводит к некорректному подбору текста для сопоставления или к привлечению текста без учёта заданного направления анализа.
- ✓ Проблема привлечения текста произведения для аргументации собственных тезисов.
- ✓ Отсутствие системы работы школьников с КИМ ЕГЭ по литературе: критериями проверки и оценивания выполнения заданий с развёрнутым ответом.
- ✓ Слабая мотивация к повышению результата ЕГЭ по литературе у школьников с низким уровнем подготовки.

Пути устранения типичных ошибок в ходе обучения школьников:

- ✓ Расширение литературного кругозора школьников, формирование их познавательной самостоятельности и активности. Расширение круга хорошо освоенных лирических произведений.
- ✓ Заучивание наизусть стихотворений – важный аспект в подготовке к экзамену.
- ✓ Развитие у обучающихся умения понимать, анализировать и интерпретировать лирическое произведение, в том числе незнакомое стихотворение.
- ✓ Целенаправленное обучение умению сопоставлять литературные произведения на основе выявления черт сходства и различия, аргументируя свои выводы с опорой на анализ текста.
- ✓ Включение работы с контрольными измерительными материалами и открытым банком заданий ЕГЭ в систему подготовки школьников к экзамену.
- ✓ Обучение школьников умению привлекать для аргументации суждения на уровне анализа важных для выполнения задания фрагментов, образов, микротем, деталей и т. п.

Самым сложным для выпускников традиционно является **задание 11**, требующее создания развёрнутого письменного высказывания по одной из предложенных пяти тем.

В экзаменационной модели 2024 г. (вариант 308) содержались пять темы для развёрнутого высказывания:

11.1 Роль Кудряша и Варвары в раскрытии основного конфликта пьесы А.Н. Островского «Гроза».

11.2 Почему, по Вашему мнению, автор романа «Обломов» не даёт главному герою однозначной оценки? (По роману

И.А. Гончарова «Обломов»)

11.3 Как в творчестве А.А. Блока противопоставлены «страшный мир» и мечта поэта о мире прекрасном? (На примере не менее трёх стихотворений)

11.4 Нравственные испытания героя в отечественной литературе. (На примере произведения одного из писателей: А.С. Пушкина, Ф.М. Достоевского, М.А. Шолохова)

11.5 Что бы Вы посоветовали художнику-иллюстратору, работающему над портретами героев рассказа М. Горького «Старуха Изергиль»?

Комплект тем сочинений предполагал возможность выбора произведений разной родовой и жанровой природы, разных литературных направлений и разных эпох. Все вопросы носят проблемный характер и не предполагают единственно возможного варианта ответа.

В большинстве случаев участники экзамена выбирали тему **11.1** Роль Кудряша и Варвары в раскрытии основного конфликта пьесы А.Н. Островского «Гроза». Тема 11.1 ставила перед выпускниками вопрос об определении роли героев в раскрытии основного конфликта, что требовало от выпускника не только владения фактическим материалом, но и способности осознать функцию данных героев в тексте. Тема вызвала определённые трудности, которые заключались в отсутствии навыков аспектного анализа, умении рассмотреть события произведения под другим углом зрения, что не давало возможности учащимся справиться с заданием на высоком уровне и приводило многих к подмене темы или пересказу сюжета.

Тема 11.4 предполагала самостоятельность читательского выбора (На примере произведения одного из писателей: А.С. Пушкина, Ф.М. Достоевского, М.А. Шолохова), что вызвало определённые трудности у выпускников: к теме обратились немногие, удачных работ было мало. Данная тема выявляла понимание выпускником понятия нравственные испытания. Такая постановка вопроса (при кажущейся традиционности, а значит, доступности) оказалась достаточно сложной, поскольку требует внимания не только к событиям внешней жизни героя, но и к осмыслению внутренних духовных процессов. Участники экзамена, как правило, владели сюжетной канвой, но не всегда глубоко анализировали мотивы поведения персонажа.

Самое сложное **задание 11** объективно является и наиболее чутким индикатором подготовки выпускников: по К1 «Соответствие сочинения теме и её раскрытие» средний процент выполнения – 78,96%, что значительно ниже показателей по этому критерию в заданиях 4 и 9 (90,29% и 97,57%), то в группах учащихся разного уровня подготовки эти различия ещё более очевидны: 11,11% – результат не преодолевших минимальный порог (в 2023 году – 0%), 70,69 % (в 2023 году – 52%) – в группе набравших до 60 баллов, 93,59% (в 2023 году 87%) – у тех, кто получил до 80 баллов и 97,92 % (в 2023 году – 100%) – у сильнейших. Анализ результатов выполнения позволяет говорить о положительной динамике, кроме того, следует отметить, что в группе не преодолевших минимальный порог 11,11% выпускников попытались раскрыть тему сочинения, чего не наблюдалось в предыдущие годы. Работы участников экзамена свидетельствуют о более серьёзном и ответственном подходе к написанию полноформатного сочинения выпускниками 2024 года,

во многих работах, по замечанию экспертов, задание 11 расположено вначале работы, выполнено требование к объёму сочинения, тема раскрыта глубоко и многосторонне, выпускники демонстрируют умение анализировать текст, аргументируют рассуждения, но, к сожалению, допускают фактические ошибки, как и в прежние годы в работах много речевых ошибок. Вместе с тем следует отметить тот факт, что выпускники текущего года, в процессе написания сочинения 11 опирались на теоретико-литературные понятия, более логично выстраивали композицию собственного текста. Показатели за выполнение этой части заданий позволяют говорить о повышении результатов в 2024 году: **11К1** – 78,96% (в 2023 г. – 62%, в 2022 г. – 59%), **11К2** – 75,4% (в 2023 г. – 57%, в 2022 г. – 57%), **11К3** – 82,85% (в 2023 г. – 70%, в 2022 г. – 59%), **11К4** – 85,44% (в 2023 г. – 73%, в 2022 г. – 67%), **11К5** – 57,61% (в 2023 г. – 39%, в 2022 г. – 33%), **11К6** – 86,41 (в 2023 г. – 75%, в 2022 г. – 76%), **11К7** – 67,96% (в 2023 г. – 58%, в 2022 г. – 65%), **11К8** – 84,47% (в 2023 г. – 61%, в 2022 г. – 59%).

Для групп с удовлетворительной, хорошей и высокой подготовкой главными направлениями подготовки к заданию 11 являются совершенствование речевых умений, повышение уровня владения пунктуационными нормами, а также формирование более устойчивых навыков использования теоретико-литературных понятий для анализа текста художественного произведения. Кроме того, экзаменуемым с хорошей и высокой подготовкой, претендующим на высокие баллы за экзамен, не стоит ограничиваться обязательным минимумом терминов и понятий, приведенным в кодификаторе. Чем лучше выпускник владеет литературоведческим инструментарием, тем увереннее он чувствует себя при анализе художественного произведения. Главными целями экзаменуемых из группы с низкой подготовкой в работе над сочинением является получение положительного балла по критерию К1 «Соответствие сочинения теме и ее раскрытие». При подготовке к экзамену выпускникам из группы с низкой подготовкой, в первую очередь, следует сконцентрироваться на умении понимать формулировку темы сочинения, чтобы выделять в ней главный смысловой аспект, задающий вектор всей работы. Выпускникам с удовлетворительной и хорошей подготовкой нужно также целенаправленно формировать умения понимать и интерпретировать утвердительную и вопросную формулировки, за которыми они должны легко «прочитать» ключевой вопрос темы, чтобы дать на него прямой ясный ответ. Правильное понимание темы и способность ее раскрыть будут реализованы в формулировании выпускниками главной мысли сочинения, без которой они рискуют написать работу, не соответствующую теме. Обучение умению раскрывать тему сочинения сохраняет свою актуальность и для экзаменуемых с отличной подготовкой.

В целом, в этом году результаты экзамена значительно выше, чем в прошлом году. Это свидетельствует о более осознанном подходе выпускников к выбору экзамена и подготовке к нему, что связано с повышенным вниманием к изучению предметов гуманитарного профиля в образовательных организациях региона.

Типичные ошибки экзаменуемых при выполнении задания 11:

- ✓ поверхностное знание содержания изученного произведения, слабое знание деталей текста;
- ✓ отсутствие умения использовать теоретико-литературные понятия для анализа произведения;
- ✓ наличие фактических ошибок в работах экзаменуемых;

- ✓ отсутствие специальных умений работать с утвердительной формулировкой темы сочинения;
- ✓ нарушение последовательности и необоснованные повторы внутри смысловых частей сочинения.

Причины получения выявленных типичных ошибочных ответов:

- ✓ Незнание имён персонажей, деталей текста и неглубокое понимание текстов художественных произведений, которое приводит к сужению возможностей успешного написания полноформатного сочинения и грубым фактическим ошибкам.
- ✓ Низкий уровень читательской культуры выпускников, проявляющийся в узком литературном кругозоре. Знание ограниченного количества произведений, которые экзаменуемые могут применить при реализации темы 4.
- ✓ Неудовлетворительная организация повторения школьниками текстов художественных произведений, входящих в кодификатор элементов содержания и требований к уровню подготовки выпускников образовательных организаций для проведения ЕГЭ по литературе.
- ✓ Отсутствие на уроках системной работы с литературоведческими понятиями, приводящее к неумению использовать их для анализа произведения.
- ✓ Недостаточное владение умением аргументировать свои суждения, опираясь на анализ значимых элементов текста, приводящее к снижению результатов выполнения задания 11.
- ✓ Недостаточное использование при подготовке к ЕГЭ контрольных измерительных материалов и критериев оценивания заданий с развёрнутым ответом.
- ✓ Отсутствие системной работы по обучению школьников написанию сочинений разных жанров.

Пути устранения типичных ошибок в ходе обучения школьников:

- ✓ Повышение уровня читательской культуры школьников, формирование познавательной самостоятельности. Медленное, комментированное чтение произведений и освоение их содержания, заучивание наизусть стихотворений и цитат из художественных произведений остаётся ключевым направлением подготовки к экзамену.
- ✓ Через уроки литературы и внеурочную деятельность по предмету активно расширять читательский кругозор школьников, в том числе за счёт знакомства с произведениями новейшей литературы, организовать повторение произведений за курс основной школы.
- ✓ На каждом уроке литературы необходимо уделять время вдумчивому прочтению и глубокому осмыслению фрагмента литературного произведения, прочитанного школьниками. Обучать их углублённой работе с текстами при обращении к конкретным эпизодам, сценам, образам.
- ✓ При организации системной работы по подготовке школьников к написанию сочинения учить внимательно прочитывать тему, не уходя от прямого ответа на поставленный вопрос; уместно цитировать художественный текст и комментировать привлекаемые для анализа цитаты. Включать в обучение также следующие аспекты: глубокое и многостороннее раскрытие темы сочинения; привлечение текста для аргументации суждений на уровне анализа фрагментов, образов, микротем, деталей и т.п.; использование теоретико-

литературных понятий для анализа произведения; соблюдение при построении текста последовательности внутри смысловых частей и необоснованных повторов.

- ✓ Формировать специальные умения по работе с формулировками тем.
- ✓ Обучать написанию письменного монологического высказывания в форме сочинения на литературную тему.
- ✓ Использовать при подготовке к ЕГЭ контрольных измерительных материалов и критериев оценивания заданий с развёрнутым ответом.
- ✓ Организовать системную работу по обучению школьников написанию сочинений разных жанров.

Таким образом, анализ результатов выполнения открытого варианта 308 позволяет прийти к следующим выводам:

- ученики достаточно легко выполняют задания базового уровня и успешно справляются с выполнением заданий повышенного уровня сложности, однако выполнение заданий по эпическим, лироэпическим и драматическим произведениям удаются хуже, нежели по анализу стихотворений, баллад, басен;

- задание 11 требует совершенствования методики формирования у обучающихся умений аргументированного письменного высказывания на определенные темы;

- наиболее низкие показатели в процентном соотношении представлены по критерию «Соблюдение речевых (логических) норм» во всех типах заданий, что также требует от обучающихся совершенствования.

В целом, в этом году результаты экзамена значительно выше, чем в прошлом году. Это свидетельствует о более осознанном подходе выпускников к выбору экзамена и подготовке к нему, что связано с повышенным вниманием к изучению предметов гуманитарного профиля в образовательных организациях региона. Результаты выполнения письменных заданий 2024 года убеждают в необходимости продолжения системной работы учителей-филологов, методических служб по развитию гуманитарной культуры и читательских компетенций школьников.

3.2.3. Анализ метапредметных результатов обучения, повлиявших на выполнение заданий КИМ

Экзаменационная работа по литературе требует достижения следующих **метапредметных результатов**:

- овладение основами читательской компетенции в ходе изучения учебного предмета «Литература» является важнейшим метапредметным результатом, недостаточный уровень развития читательской компетенции закономерно влечёт за собой недостаточное владение метапредметным умением понимать формулировку любого вопроса или задания, в том числе формулировку темы сочинения (все задания);

- владение навыками работы с информацией: анализ, обобщение, систематизация, сопоставление, интерпретация информации, представленной в различных формах (задания 4.1/4.2, 5, 6, 7, 9.1/9.2, 10, 11);

- самостоятельное планирование и организация учебной деятельности; формы самоконтроля;

- умение оценивать правильность выполнения учебной задачи и собственные возможности её решения;
- использование в работе различных источников информации, в том числе электронных;
- умение выявить причинно-следственные связи между элементами текста;
- сравнение и сопоставление историко-литературных фактов и элементов художественного произведения;
- умения определять понятия, классифицировать, самостоятельно выбирать основания для классификации;
- формирование речевых умений и навыков; подбор аргументов и тезисов.

- владение метапредметным умением создавать письменное монологическое высказывание, приводящее к ошибкам при написании сочинения (задания 4.1/4.2, 5, 9.1/9.2, 10, 11).

Экзаменационная работа построена с учётом принципа вариативности: экзаменуемым предоставляется право выбора при выполнении заданий, предполагающих развернутые ответы во всех содержательных блоках (4.1 или 4.2, 9.1 или 9.2, 11.1– 11.5), исключая задания с кратким ответом и задания сопоставительного характера. Недостаточный уровень владения основами самооценки, принятия решений и осуществления осознанного выбора в учебной и познавательной деятельности не позволяет адекватно оценить свои знания и определиться с выбором задания или темой сочинения, соответствующими уровню собственных возможностей.

Недостаточная сформированность метапредметных умений могла повлиять на результаты выполнения заданий единого государственного экзамена по литературе. При выполнении задания 2 базового уровня выпускники на 38,83 % справились с ним, что свидетельствует о недостаточной степени сформированности такого метапредметного умения как смысловое чтение, т.е. умение работать с информацией текста. Серьёзные затруднения у выпускников вызывает работа с нетрадиционными формулировками заданий (задание 4), что связано с формированием навыков работы по шаблону и несформированностью навыков интерпретации незнакомого художественного текста, подбор литературных текстов при выполнении заданий 5, 10 и 11. Сопоставляются (задания 5, 10) преимущественно тексты, которые изучались на уроках литературы, что свидетельствует о слабом знании лирики и узком кругозоре школьников, их неумении использовать в подготовке к экзамену различные источники информации (печатные и электронные).

Реализуя в задании 11 темы, включающие в формулировку литературоведческие термины, например, «конфликт», экзаменуемые часто используют рассуждения о содержании текста, игнорируя содержание данного в формулировке понятия, что не позволяет им раскрыть тему на хорошем уровне, а иногда и получить за неё баллы. Приведённый пример говорит о том, что у школьников не сформировано метапредметное умение оценивать правильность выполнения учебной задачи и собственные возможности её решения.

Несформированность умения выполнять творческие работы разных жанров может подтвердить статистика выполнения сопоставительных заданий. Анализ выполнения сопоставительных заданий 5 и 10 также свидетельствует о том, что часть выпускников не владеют таким способом деятельности, как сравнение и сопоставление историко-литературных фактов и элементов художественного произведения. Средний процент выполнения задания 5 в группе 1 по критерию 1 «Сопоставление выбранного произведения с предложенным текстом» равен 0%, в группе 2 – 48,28%, а задания 11 в группе 1 – 11,11%, в группе 2 – 70,69%.

Типичные ошибки при выполнении заданий КИМ, обусловленные слабой сформированностью метапредметных результатов:

- неверное определение литературоведческих терминов;
- не владение навыками коммуникативного контроля, неспособность проверить и отредактировать созданный текст;
- недостаточное владение метапредметным умением понимать формулировку любого вопроса или задания, в том числе проблемный смысл формулировки темы сочинения, представленной цитатой, или констатирующей темы;
- недостаточное владение метапредметным умением создавать письменное монологическое высказывание;
- неверное понимание формулировки задания, вследствие которого привлекается текст произведения для сопоставления без учёта заданного направления анализа;
- незнание способов аргументации на уровне анализа художественного текста и неверное их применение при сопоставлении произведений;
- неумение анализировать тексты художественных произведений;
- отсутствие специальных умений работать с формулировкой темы сочинения;
- неумение создавать развёрнутые высказывания аналитического и интерпретационного характера;
- привлечение текста на уровне пересказа или общих рассуждений о содержании;
- неумение использовать литературоведческие понятия как инструмент анализа текста;
- несоблюдение речевых норм;
- низкий уровень грамотности (несоблюдение орфографических, пунктуационных, грамматических норм).

3.2.4. Выводы об итогах анализа выполнения заданий, групп заданий:

- *Перечень элементов содержания / умений и видов деятельности, усвоение которых всеми школьниками региона в целом можно считать достаточным*
 1. Осознанное, творческое чтение художественных произведений разных жанров (все типы заданий).
 2. Использование различных видов пересказа на основе знания содержания произведений литературы (4.1/4.2, 5 9.1/9.2, 11.1– 11.5). Самостоятельный поиск ответа на вопрос, комментирование художественного текста; анализ текста с точки зрения наличия в нём явной и скрытой, основной и второстепенной информации.

3. Интерпретация художественного произведения, выявление в художественных текстах образов, тем и проблем и выражение своего отношения к ним в развёрнутых аргументированных письменных высказываниях, в том числе на основе владения навыками комплексного филологического анализа художественного текста (4.1/4.2, 5 9.1/9.2, 11.1– 11.5).
4. Написание развёрнутых ответов, в том числе в жанре сочинения, на основе литературных произведений (4.1/4.2, 5 9.1/9.2, 11.1– 11.5).
5. Определение жанрово-родовой специфики литературного произведения.
6. Основные теоретико-литературные понятия.
7. Соответствие ответа заданию.
8. Развернутый ответ ограниченного объема.
9. Сопоставление выбранного произведения с предложенным текстом.
10. Логичность и соблюдение речевых норм.
11. Соответствие сочинения теме и её раскрытие.
12. Привлечение текста произведения для аргументации.
13. Композиционная цельность и логичность.
14. Соблюдение орфографических норм.
15. Соблюдение грамматических норм

○ *Перечень элементов содержания / умений и видов деятельности, усвоение которых всеми школьниками региона в целом, школьниками с разным уровнем подготовки нельзя считать достаточным*

1. Умение учитывать исторический, историко-культурный контекст и контекст творчества писателя в процессе анализа художественного произведения (5,10, 11.1–11.5).
2. Применение знаний о нормах русского литературного языка в речевой практике, владение навыками самоанализа и самооценки на основе наблюдений за собственной речью (4.1/4.2, 5 9.1/9.2, 11.1– 11.5).
3. Применение знаний литературоведческих терминов в аналитической деятельности.
4. Содержание изученных литературных произведений.
5. Соотнесение героев с фактами их жизни и с названиями произведений.
6. Самостоятельный поиск средств художественной изобразительности в лирическом тексте.
7. Развернутый ответ ограниченного объема: «контекстное» сопоставление».
8. Привлечение текста произведения для аргументации.
9. Сочинение. Соблюдение речевых норм.

10. Сочинение. Соблюдение пунктуационных норм

- *Выводы об изменении успешности выполнения заданий разных лет по одной теме / проверяемому умению, виду деятельности (если это возможно сделать)*

Традиционно высоким является процент решаемости тестовых заданий.

В 2024 году участники ЕГЭ по литературе в Республике Марий Эл справились с предложенными им заданиями, несмотря на некоторые изменения в КИМ ЕГЭ 2024 года и уточнения критериев оценивания, достаточно успешно. Средний процент выполнения заданий различного уровня сложности – от 38,83% до 97,57% (в 2023 году от 51% до 93%), понижение нижней границы – результат выполнения задания 2 (в 2023 г. задание 3 на установление соответствия).

Выпускники показали более низкий процент выполнения задания 2 – 38,83% (задание 3 в 2023 г.), наблюдается снижение на 12,17%: в 2023 г. – 51%; в 2022 году – 20,8%; в 2021 году – 37,8% – задания на установление соответствия, что свидетельствует о недостаточно внимательном прочтении текстов художественных произведений.

Среди заданий повышенного уровня сложности наиболее сложным для выпускников этого года оказалось задание 5. Средний процент выполнения задания 5 по всем критериям, требующего привлечения литературного контекста, составил 55,34% (в 2023 году – 64%), что свидетельствует об отрицательной динамике выполнения данного задания. Наиболее низкий результат по данному заданию участники экзамена демонстрируют по К3 Логичность, соблюдение речевых и грамматических норм – 48,54% (в 2023 году – 45%), что свидетельствует о положительной динамике, но все-таки о недостаточном уровне речевой грамотности выпускников при создании связного текста даже небольшого объема на литературную тему. По К2 Привлечение текста произведения при сопоставлении для аргументации процент выполнения – 50,49% также вызвал затруднения. Статистический анализ выполнения задания 5 позволяет сделать вывод о том, что большая часть выпускников при выполнении задание 5 на сопоставление испытывает трудности при выборе художественного произведения русской литературы определённого периода (например, первая половина 19 века).

Задание 11 традиционно оказывается одним из самых сложных для выпускников, что обусловлено его спецификой: написание полноформатного развернутого сочинения на литературную тему. В 2024 г. средний процент выполнения задания составил 77,38% (в 2023 году – 61,875%), по критериям: 11К1 – 78,96% (2023 г. – 62%); 11К2 – 75,4% (2023 г. – 57%); 11К3 – 82,85% (2023 г. – 70%); 11К4 – 85,44 % (2023 г. – 73%); 11К5 – 57,61% (2023 г. – 39%); 11К6 – 86,41% (в 2023 г. – 75%); 11К7 – 67,96 (в 2023 г. – 58%); 11К8 – 84,47% (в 2023 г. – 61%).

Результаты выполнения задания 11 свидетельствуют о том, что в 2024 году наблюдается значительное повышение процентов выполнения задания по всем критериям (более чем на 10%). Кроме того, более половины выпускников способны грамотно излагать свои мысли (средний показатель по критериям грамотности – 79,61%, в 2023 г. – 64,66%). Сравнительный анализ оценки грамотности экзаменуемых при написании заданий повышенного уровня сложности и сочинения демонстрирует в целом положительную динамику,

что является результатом усилий педагогов по формированию навыков практической грамотности и самоконтроля при написании сочинений. Участники ЕГЭ 2024 года умеют использовать приобретённые знания и умения на достаточном уровне для создания связного текста с учётом орфографических и грамматических норм; уровень сформированности речевых и пунктуационных норм русского литературного языка нельзя считать достаточным. Как показывает анализ, самые низкие результаты по грамотности продемонстрированы участниками экзамена по критерию «Соблюдение пунктуационных норм»: средний процент – 67,96%, что, однако выше, чем в 2023 году (58%). При этом следует отметить, что участники ЕГЭ, не преодолевшие «порог», в полном составе не владеют пунктуационными нормами (в 2023 году данная группа участников продемонстрировала идентичный результат), экзаменуемые с результатами от минимального до 60 т.б. – 60,34% (в 2023 году – 50%), экзаменуемые с результатами 61-80 т.б. – 73,08% (в 2023 году – 85%), «высокобалльники» – 100% (в 2023 году – 81%).

Таким образом, необходимо и дальше продолжать работу по формированию нормативной грамотности устной и письменной речи обучающихся на основе расширения межпредметных связей литературы с другими учебными предметами (русским языком, историей, искусством и др.), использования текстов разных функциональных типов (художественных, нехудожественных); и пристальное внимание уделить содержательной стороне знания художественного эпического (лироэпического, драматического) текстов.

- *Выводы о связи динамики результатов проведения ЕГЭ с использованием рекомендаций для системы образования субъекта Российской Федерации и системы мероприятий, включенных с статистико-аналитические отчеты о результатах ЕГЭ по учебному предмету в предыдущие 2-3 года.*

Положительное влияние на результаты проведения ЕГЭ по литературе следующих рекомендаций для всех обучающихся:

«Особое внимание на уроках литературы уделить работе с литературоведческой терминологией, знание которой позволяет участнику экзамена в своих сочинениях рассуждать о тексте художественного произведения, правильно используя термины. В основной школе практиковать тестовые опросы по выявлению соответствия между литературоведческим термином и его формулировкой в словаре литературоведческих терминов, по соотнесению термина с цитатным материалом. В старших классах проводить тренинги с использованием тестов по терминологии».

Обоснование: повышение показателя выполнения задания 11 по К3 Опора на теоретико-литературные понятия – 82,85% (в 2023 году – 70%).

«Соблюдать нормы написания сочинений по литературе».

Обоснование: положительная динамика результатов владения видом деятельности: написание развёрнутых ответов в жанре сочинения на основе литературного произведения: средний процент выполнения задания высокого уровня сложности по всем критериям в 2024 году составил 78,96% (в 2023 году – 61,88%), по критериям: **11К1** – 78,96% (в 2023 г. – 62%, в 2022 г. – 59%), **11К2** – 75,4% (в 2023 г. – 57%, в 2022 г. – 57%), **11К3** – 82,85% (в 2023 г. – 70%, в 2022 г. – 59%), **11К4** – 85,44% (в 2023 г. – 73%, в 2022 г. – 67%), **11К5**

– 57,61% (в 2023 г. – 39%, в 2022 г. – 33%), **11К6** – 86,41 (в 2023 г. – 75%, в 2022 г. – 76%), **11К7** – 67,96% (в 2023 г. – 58%, в 2022 г. – 65%), **11К8** – 84,47% (в 2023 г. – 61%, в 2022 г. – 59%). Сформированность на достаточном уровне умения создавать связный текст на предложенную тему, характеризующийся композиционной цельностью и логичностью изложения материала, соответствующий нормам русского литературного языка.

«Включать ... письменные задания небольшого объёма, требующие точности выражения мысли, конкретности изложения и глубины понимания проблем».

Обоснование: успешно выпускники Республики Марий Эл выполнили **задание 9**, предполагающее анализ стихотворения, баллады, басни, показав понимание авторского замысла и его образно-эмоционального воплощения. Процент выполнения задания 9 по К1 составляет 97,57% (в открытом варианте – 94%), по К2 – 87,86% (в открытом варианте 94%). Средний процент выполнения задания по всем критериям – 92,72%, в 2023 году – 76%. По всем показателям результаты выше, чем в 2024 году.

«Рекомендовать алгоритм понимания школьниками темы сочинения».

Обоснование: положительная динамика результатов владения видом деятельности: написание развёрнутых ответов в жанре сочинения на основе литературного произведения: средний процент выполнения задания высокого уровня сложности по всем критериям в 2024 году составил 78,96% (в 2023 году – 61,88%), по критериям: **11К1** – 78,96% (в 2023 г. – 62%, в 2022 г. – 59%), **11К2** – 75,4% (в 2023 г. – 57%, в 2022 г. – 57%), **11К3** – 82,85% (в 2023 г. – 70%, в 2022 г. – 59%), **11К4** – 85,44% (в 2023 г. – 73%, в 2022 г. – 67%), **11К5** – 57,61% (в 2023 г. – 39%, в 2022 г. – 33%), **11К6** – 86,41 (в 2023 г. – 75%, в 2022 г. – 76%), **11К7** – 67,96% (в 2023 г. – 58%, в 2022 г. – 65%), **11К8** – 84,47% (в 2023 г. – 61%, в 2022 г. – 59%). Кроме того, следует отметить, что 11,11% в группе не преодолевших минимальный порог (в 2023 году – 0%) написали сочинение на заданную тему.

«Совершенствовать умения школьников анализировать произведения разных родов и жанров в единстве их формы и содержания».

Обоснование: анализ выполнения заданий ЕГЭ по литературе показывает, что усвоение умения анализировать и интерпретировать литературное произведение, используя сведения по теории литературы (тематика, система образов, внутренний мир), фрагмент произведения можно считать достаточным.

Положительное влияние следующих рекомендаций на динамику результатов участников экзамена с низким уровнем мотивации:

«...больше внимания ... уделять заданиям с развёрнутым ответом».

Обоснование: успешно выпускники Республики Марий Эл выполнили **задание 9**, предполагающее анализ стихотворения, баллады, басни, показав понимание авторского замысла и его образно-эмоционального воплощения. Процент выполнения задания 9 по К1 составляет 97,57% (в открытом варианте – 94%), по К2 – 87,86% (в открытом варианте 94%). Средний процент выполнения задания по всем критериям – 92,72%, в 2023 году – 76%. По всем показателям результаты выше, чем в 2024 году.

«Развивать умение школьников грамотно и компетентно излагать собственные мысли. Практиковать в период подготовки к экзамену анализ реальных ответов на задания. Обучать редактированию и совершенствованию текстов собственных сочинений,

показывая, как надо исправлять текст, чтобы не были снижены критериальные баллы. При обучении использовать критерии оценивания выполнения заданий с развёрнутым ответом текущего года».

Обоснование: более половины выпускников способны грамотно излагать свои мысли (средний показатель по критериям грамотности – 79,61 %, в 2023 г. – 64,66%). Сравнительный анализ оценки грамотности экзаменуемых при написании заданий повышенного уровня сложности и сочинения демонстрирует в целом положительную динамику, что является результатом усилий педагогов по формированию навыков практической грамотности и самоконтроля при написании сочинений.

Указанные обстоятельства свидетельствуют о непосредственной связи положительной динамики результатов с рекомендациями прошлого года. Намечившееся улучшение показателей выполнения заданий, по литературе в 2024 году можно связать со следующими основными факторами:

1. Уточнение критериев КИМ, разъяснительные, обучающие семинары и вебинары, проводимые ФИПИ.
2. Обеспечение методической поддержки работы учителей над типовыми затруднениями при выполнении заданий в ходе подготовки обучающихся к сдаче ЕГЭ по литературе.
3. Проведение в регионе диагностического тестирования по литературе, по итогам которого председатель ПК осуществляет анализ ошибок для последующей работы с учителями и учениками Республики Марий Эл.

РАЗДЕЛ 4. РЕКОМЕНДАЦИИ⁷ ДЛЯ СИСТЕМЫ ОБРАЗОВАНИЯ СУБЪЕКТА РОССИЙСКОЙ ФЕДЕРАЦИИ

4.1. Рекомендации по совершенствованию организации и методики преподавания предмета в субъекте Российской Федерации на основе выявленных типичных затруднений и ошибок

4.1.1. ...по совершенствованию преподавания учебного предмета всем обучающимся

○ *Учителям*

1. Ознакомить учащихся с демонстрационным вариантом КИМ, кодификатором и критериями оценки заданий разных типов. Следует также ознакомить их с типологией речевых, логических и фактических ошибок.

2. Эффективно использовать в работе материалы, размещенные на официальном сайте ФГБНУ «Федеральный институт педагогических измерений» (<http://fipi.ru/>) и тематических сайтах, посвященных вопросам ЕГЭ (<http://www.ege.edu.ru/>, <http://www.ege.ru/>) и сообществ ВКонтакте (ЕГЭ ОГЭ Литература).

3. Выделить в рабочей программе по предмету «Литература» специальное время для организации повторения пройденного с целью актуализации основных положений развития литературного процесса и теоретического материала в практике анализа литературных произведений.

4. Рассмотреть возможность включения в тематическое планирование системы уроков по анализу эпических и поэтических произведений первой половины XIX века, разработать элективные курсы по изучению и анализу эпических и поэтических произведений первой половины XIX века.

5. Соблюдать нормы написания сочинений по литературе.

6. Особое внимание на уроках литературы уделить работе с литературоведческой терминологией, знание которой позволяет участнику экзамена в своих сочинениях рассуждать о тексте художественного произведения, правильно используя термины. В основной школе практиковать тестовые опросы по выявлению соответствия между литературоведческим термином и его формулировкой в словаре литературоведческих терминов, по соотнесению термина с цитатным материалом. В старших классах проводить тренинги с использованием тестов по терминологии.

7. Включать в учебную работу (как фрагмент урока или домашнее задание), наряду с прочими, письменные задания небольшого объема, требующие точности выражения мысли, конкретности изложения и глубины понимания проблем, которые будут способствовать подготовке школьников к выполнению заданий 5 и 10.

⁷ Составление рекомендаций проводится на основе проведенного анализа результатов ЕГЭ и анализа выполнения заданий

8. Формировать и развивать сопоставительно-аналитические умения обучающихся, в том числе умение убедительно сопоставлять с предложенным текстом в заданном направлении анализа самостоятельно подобранные произведения, необходимые для ответа на вопрос задания.

9. Формировать и развивать умение школьников понимать и интерпретировать незнакомый текст, опираясь на анализ значимых микротем, деталей.

10. Продолжать работу над усвоением школьниками требований к правильному ответу на задания 5 и 10:

- ✓ понимание задачи, выдвигаемой «контекстным» заданием;
- ✓ сформированность умения выбрать нужный ракурс для сопоставления;
- ✓ наполнение ответа наблюдениями над текстом анализируемого произведения.

11. Обучать школьников умению понимать и раскрывать тему сочинения независимо от формулировки (вопрос, утверждение). Уделять более пристальное внимание формулировкам-утверждениям.

Рекомендовать алгоритм понимания школьниками темы сочинения:

- ✓ учиться выделять в формулировке темы ключевые слова;
- ✓ добиваться точного понимания смысла ключевых слов с опорой на словарь;
- ✓ различать констатирующую часть вопроса и собственно вопрос, ответу на который посвящено сочинение.

12. Обучать школьников раскрывать тему глубоко и многосторонне.

Рекомендовать освоение следующего алгоритма:

- ✓ выдвинуть основную проблему высказывания;
- ✓ сформулировать его главную мысль;
- ✓ доказать главную мысль, выдвинув два-три тезиса;
- ✓ аргументировать тезисы примерами из литературного произведения.

13. Выделить в учебной программе время для закреплений знаний о родо-жанровой специфике произведений. Совершенствовать умения анализировать произведения разных родов и жанров в единстве их формы и содержания (устно и письменно). Формировать у обучающихся умение убедительно обосновывать тезисы, привлекая тексты литературных произведений для аргументации на уровне анализа важных элементов текста, выявляя их конкретную художественную функцию.

14. Развивать умение школьников грамотно и компетентно излагать собственные мысли. Практиковать в период подготовки к экзамену анализ реальных ответов на задания. Обучать редактированию и совершенствованию текстов собственных сочинений, показывая, как надо исправлять текст, чтобы не были снижены критериальные баллы. При обучении использовать критерии оценивания выполнения заданий с развёрнутым ответом текущего года.

15. Создавать условия для формирования и обогащения круга чтения обучающихся; включать в данный круг произведения

зарубежной литературы, современной русской и зарубежной литературы.

16. Создавать условия для накопления обучающимися опыта самостоятельного чтения произведений и воплощения его результатов в устной и письменной форме.

17. Уделять внимание работе над качеством речи: редактирование текстов, выявление, анализ и исправление речевых ошибок в устных и письменных текстах, практикум редакторской правки, практикумы по различению речевых и грамматических ошибок и т.п.

18. Активно использовать возможности внеурочной работы (кружки, секции, клубы) для создания мотивации к выполнению аналитических и творческих задач.

19. Координировать с подготовкой к итоговой аттестации использование ряда существующих инструментов: всероссийского конкурса сочинений, итогового сочинения, тестовых проверочных работ, репетиционных экзаменов, всероссийской олимпиады школьников.

○ *ИПК / ИРО, иным организациям, реализующим программы профессионального развития учителей*

Рекомендовать привлечение экспертов предметной комиссии по литературе и специалистов ГБУ ДПО Республики Марий Эл «Марийский институт образования» для проведения мастер-классов, тренингов и консультаций для учителей русского языка и литературы по темам: система обучения написанию сочинения на уроках литературы в основной школе; совершенствование умений написания сочинения-рассуждения в старшей школе; приёмы орфографического, грамматического, морфологического, синтаксического, пунктуационного тренингов на уроках словесности; система работы по повышению мотивации школьников при изучении литературы.

4.1.2. ...по организации дифференцированного обучения школьников с разными уровнями предметной подготовки

○ *Учителям*

Рекомендуется выработать алгоритм подготовки к экзамену в своей методической системе, включающей организацию выполнения на уроках заданий в формате ЕГЭ (письменный анализ текста с четким планом к нему) – небольших письменных работ разных жанров, рассчитанных на 10-15 минут, написание сочинений высокого уровня сложности разных жанров, разработку системы тестовых аналитических заданий, обеспечивая практическую реализацию принципа преемственности в преподавании литературы в основной и старшей школе, при подготовке к ОГЭ и ЕГЭ, итоговому сочинению на основе текстоцентрического, системно-деятельностного, компетентностного подходов. Разработать систему диагностики (входящей, промежуточных, итоговой) учебных достижений каждого

обучающегося по предмету, метапредметных результатов, дефицитов и проблемных зон в подготовке, с учётом выявленных предметных и метапредметных дефицитов, с учетом психологических и личностных особенностей обучающихся обеспечить качественную «адресную» помощь: рекомендуется составить программу подготовки к ЕГЭ для групповых и индивидуальных занятий (элективных курсов).

При организации дифференцированного обучения необходимо обратить особое внимание на следующие темы:

- произведения первой половины XIX века;
- анализ философской лирики;
- основные этапы историко-литературного процесса и хронологические рамки развития отечественной литературы;
- жанрово-видовая специфика художественных произведений.

Рекомендуется включать в систему преподавания литературы разные виды анализа художественного текста: системы персонажей; сюжетно-композиционный; литературоведческий (комплексный), стилистический, лингвистический и т.д.; осуществлять обзорное повторение изученного литературного материала за курс основной школы с выявлением проблематики произведений, их идейной направленности, организовать работу по систематическому повторению основных образов произведений и их характеристик.

Для выявления уровня освоения материала и дальнейшей корректировки системы подготовки к итоговой аттестации по литературе целесообразно проводить диагностические работы два раза в год, проверяющие глубину понимания произведений, их основную идею; знание содержания произведений, сюжета, системы персонажей; речевые умения и навыки.

Опираясь на данные результатов ЕГЭ по литературе 2024 года и работы экзаменуемых следует отметить, что для обеспечения высокого качества освоения учебных программ по литературе в процессе обучения школьников с низким уровнем мотивации необходимо на уроках литературы обращаться к комментированному чтению изучаемых и изученных в основной школе произведений, способствующему внимательному чтению художественных текстов, запоминанию отдельных эпизодов. Не менее важно организовать работу по освоению базовых теоретико-литературных понятий по следующему плану: осмыслить определение теоретико-литературного понятия, приведённого в учебнике или словаре, соотнести определение понятия и конкретный пример его реализации в художественном тексте. Данная работа важна как для запоминания теоретико-литературных понятий и формирования умения нахождения их в художественных текстах, так и для запоминания отдельных эпизодов произведения и всего текста в целом.

Организовать работу по подготовке школьников к выполнению заданий базового уровня сложности 1, 2, 3, 6, 7, 8. На уроках литературы применять практические задания, направленные на анализ текста, выявляющий авторский замысел и различные средства его воплощения; определение мотивов поступков героев и сущности конфликта.

Получение положительного результата участниками **группы с низкой мотивацией** возможно при выполнении заданий базового уровня сложности, а также при выполнении заданий 4.1/4.2, 5, 9.1/9.2, 10 с развёрнутым ответом ограниченного объёма, не предполагающих выхода в широкий литературный контекст. В процессе обучения и при подготовке к экзамену организовать

систематическую работу по выполнению заданий с развёрнутым ответом ограниченного объёма: анализ фрагмента произведения на уроке с последующим оформлением в письменном виде ответа на поставленный вопрос по данному фрагменту, прослушивание ответа на уроке, комментирование данного ответа педагогом и школьниками с точки зрения критериев КИМ по литературе.

Кроме того, необходимо организовать работу по подготовке к полноформатному сочинению. Особое внимание следует обратить на внимательное прочтение и осмысление формулировки темы сочинения (выделить ключевые слова, которые помогут дать ответ на поставленный вопрос); опираясь на ключевые слова, выделенные в формулировке темы, дать прямой ответ на поставленный вопрос; логически правильно построить рассуждение с опорой на текст предлагаемого произведения; проверить соответствие основных тезисов ответа и формулировки темы, примеров из текста и основных тезисов ответа. Совершенствовать культуру письменной речи обучающихся, организовать тренинги по орфографической и пунктуационной грамотности.

Для группы экзаменуемых со **средним уровнем мотивации** необходимо систематически работать над расширением читательского кругозора обучающихся на уроках литературы при помощи совместного комментированного чтения с использованием информационно-справочных материалов и анализа художественных произведений, включённых в кодификатор, а также при помощи заучивания наизусть лирических стихотворений.

Организовать работу по подготовке школьников к выполнению заданий базового уровня сложности 2, 8. На уроках литературы применять практические задания, направленные на анализ текста, выявляющий авторский замысел и различные средства его воплощения; определение мотивов поступков героев и сущности конфликта, при изучении стихотворений применять практические задания по стихосложению, определению стихотворного размера и средств выразительности языка. Кроме того, необходимо совершенствовать умения анализа эпического, лироэпического и драматического произведений в их родо-жанровой специфике; в ходе работы над формированием умения анализировать эпический, лироэпический, драматический тексты в заданном аспекте обращать внимание школьников на следующие аспекты: не подменять анализ фрагмента пересказом текста или отвлечёнными рассуждениями о его содержании, не ограничиваться упоминанием произведения в связи с доказываемым тезисом, а обращаться к примерам из текста, аргументируя свои суждения. Совершенствовать умение написания полноформатного сочинения при помощи внимательного прочтения формулировки темы, выделения в ней ключевых слов для осмысления вопроса, ответом на который должна стать главная мысль сочинения, логически правильно построить рассуждение с опорой на текст предлагаемого произведения, проверить соответствие основных тезисов ответа и формулировки темы, примеров из текста и основных тезисов ответа. Совершенствовать культуру письменной речи обучающихся, организовать тренинги по орфографической и пунктуационной грамотности.

Для группы экзаменуемых с хорошим уровнем мотивации необходимо формировать навык осознанного чтения литературных произведений, в том числе не входящих в кодификатор. Совершенствовать умения воспринимать и интерпретировать незнакомое лирическое стихотворение, а также умения анализировать незнакомый лирический текст. На уроках литературы обратить внимание на задания, предполагающие аспектное сопоставление произведений на основе выявления черт их сходства и различия. При подготовке

к экзамену обратить внимание на многоаспектный анализ художественного произведения, опираясь на критерии оценивания развёрнутых ответов, обращать особое внимание на аспект: «глубокое и многостороннее раскрытие темы сочинения». В процессе обучения и подготовки к экзамену практиковать использование заданий, нацеленных на совершенствование умения привлекать текст произведения для аргументации суждений на уровне анализа фрагментов, образов, микротем и деталей. Совершенствовать письменную речь обучающихся при помощи систематического редактирования собственных ответов обучающихся и разбора примеров типичных речевых и логических ошибок, допущенных обучающимися.

Для группы экзаменуемых с **высоким уровнем мотивации** необходимо расширять читательский кругозор при помощи внимательного чтения и осмысления произведений, в том числе не входящих в кодификатор. В процессе обучения литературе обратить внимание на задания, предполагающие аспектное сопоставление произведений на основе выявления черт их сходства и различия. При подготовке к экзамену обратить внимание на многоаспектный анализ художественного произведения, опираясь на критерии оценивания развёрнутых ответов, обращать особое внимание на аспект: «глубокое и многостороннее раскрытие темы сочинения». В процессе обучения и подготовки к экзамену практиковать использование заданий, нацеленных на совершенствование умения привлекать текст произведения для аргументации суждений на уровне анализа фрагментов, образов, микротем и деталей. Совершенствовать письменную речь обучающихся при помощи систематического редактирования собственных ответов обучающихся и разбора примеров типичных речевых и логических ошибок, допущенных обучающимися.

о *Администрациям образовательных организаций*

В соответствии с принципом преемственности, организовать (по возможности) и всесторонне поддерживать системную предпрофильную (8-9 классы) и профильную (10-11 классы) гуманитарную подготовку обучающихся (предпрофильные / профильные гуманитарные и филологические классы/внутриклассная профилизация) с выбором профильных учебных программ, УМК и учебников для углубленного изучения предмета, соответствующим количеством часов на преподавание литературы и русского языка, разветвленной системой факультативов и элективных курсов (по анализу художественного текста, читательской грамотности, исследованию историко-литературных процессов, проектной деятельности и т.д.).

Создать оптимальные условия для работы учителя по подготовке обучающегося к ЕГЭ по литературе по индивидуальному образовательному маршруту (диагностические работы в формате ЕГЭ – входные, промежуточные, итоговые; системные индивидуальные и групповые консультации; дополнительные занятия и т.п.) с обязательным материальным стимулированием.

В рамках ВШК систематически контролировать качество уроков литературы, выполнение практической части программы (сочинений), качество организации и разнообразие методических форм внеурочной и проектной деятельности по предмету с использованием цифровых, библиотечных и социокультурных ресурсов.

Активно использовать весь арсенал дидактических и социокультурных средств для создания в образовательном учреждении развивающей языковой и речевой среды, единого текстового режима, интеграции школьного и семейного речевого воспитания, формирования ценностного отношения к языку, чтению, слову.

Создавать условия для участия школьников во всероссийском конкурсе сочинений, всероссийской олимпиаде школьников.

Обеспечивать участие учителей в обучающих практикоориентированных семинарах (в том числе и сетевых, в режиме ВКС) по подготовке к ЕГЭ по литературе, непрерывное повышение квалификации и уровня предметно-методических компетенций учителей-филологов.

○ *ИПК / ИРО, иным организациям, реализующим программы профессионального развития учителей*

Рекомендовать привлечение экспертов предметной комиссии по литературе и специалистов ГБУ ДПО Республики Марий Эл «Марийский институт образования» для проведения мастер-классов, тренингов, семинаров и консультаций для учителей русского языка и литературы по темам: система обучения написанию сочинения на уроках литературы в основной школе; совершенствование умений написания сочинения-рассуждения в старшей школе; приёмы орфографического, грамматического, морфологического, синтаксического, пунктуационного тренингов на уроках словесности; система работы по повышению мотивации школьников при изучении литературы.

4.2. Рекомендации по темам для обсуждения / обмена опытом на методических объединениях учителей-предметников для включения в региональную дорожную карту по развитию региональной системы образования

- «Методика анализа драматического произведения»;
- «Методика анализа эпического произведения»;
- «Стиховедение»;
- «Субъекты выражения авторского сознания в эпосе, лирике, драме»;
- «Художественный образ. Виды художественного образа. Система персонажей»;
- «Психологизм»;
- «Анализ эпизода».

4.3.Рекомендации по возможным направлениям повышения квалификации работников образования для включения в региональную дорожную карту по развитию региональной системы образования

Рекомендуется привлечь преподавателей вузов г. Йошкар-Олы для того, чтобы организовать в районе (муниципальном округе) курсы для учителей (учеников) по подготовке к ЕГЭ, включающие разделы:

- ✓ «Методика написания сочинения»;
- ✓ «Методика анализа драматического произведения»;
- ✓ «Методика анализа эпического произведения»;
- ✓ «Стиховедение»;
- ✓ «Субъекты выражения авторского сознания в эпосе, лирике, драме»;
- ✓ «Художественный образ. Виды художественного образа. Система персонажей»;
- ✓ «Психологизм»;
- ✓ «Анализ эпизода».

РАЗДЕЛ 5. МЕРОПРИЯТИЯ, ЗАПЛАНИРОВАННЫЕ ДЛЯ ВКЛЮЧЕНИЯ В ДОРОЖНУЮ КАРТУ ПО РАЗВИТИЮ РЕГИОНАЛЬНОЙ СИСТЕМЫ ОБРАЗОВАНИЯ

5.1. Планируемые меры методической поддержки изучения учебных предметов в 2024-2025 уч. г. на региональном уровне.

5.1.1. Планируемые мероприятия методической поддержки изучения учебных предметов в 2024-2025 уч. г. на региональном уровне, в том числе в ОО с аномально низкими результатами ЕГЭ 2024 г.

Таблица 2-14

№ п/п	Мероприятие <i>(указать тему и организацию, которая планирует проведение мероприятия)</i>	Категория участников
1	Семинар «Анализ итогов ЕГЭ по литературе в 11 классах образовательных организаций Республики Марий Эл», ГБУ ДПО Республики Марий Эл «Марийский институт образования», ГБУ Республики Марий Эл «ЦИТОКО»	Учителя русского языка и литературы
2	Индивидуальные и групповые консультации для учителей литературы (Образовательные организации, продемонстрировавшие высокие результаты ЕГЭ по предмету)	Учителя русского языка и литературы
3	Обучающие семинары «Методика подготовки учащихся к выполнению заданий ЕГЭ по литературе»	Учителя русского языка и литературы
4	Курсы ПК по ДПП «ЕГЭ по литературе: методика проверки заданий экзаменационных работ с развёрнутым ответом» (Организаторы: ГБОУ ВО МарГУ, ГБУ Республики Марий Эл «ЦИТОКО», ГБУ ДПО РМЭ «Марийский институт образования»)	Образовательные организации Республики Марий Эл. Члены региональной предметной комиссии по литературе при проведении государственной итоговой аттестации по образовательным программам среднего общего образования.

5.1.2. Трансляция эффективных педагогических практик ОО с наиболее высокими результатами ЕГЭ 2024 г.

Таблица 2-15

№ п/п	Мероприятие <i>(указать формат, тему и организацию, которая планирует проведение мероприятия)</i>
1	Онлайн-совещание председателей методических объединений, учителей русского языка и литературы образовательных организаций Республики Марий Эл «Итоги ГИА 2023–2024 гг. Перспективы ЕГЭ по литературе в РМЭ». (Организаторы: ГБОУ ВО «МарГУ», ГБУ Республики Марий Эл «ЦИТОКО», ГБУ ДПО РМЭ «Марийский институт образования»)
2	Вебинар «Особенности КИМ ЕГЭ и ОГЭ 2024 года по литературе» (Организаторы: ГБОУ ВО «МарГУ», ГБУ Республики Марий Эл «ЦИТОКО», ГБУ ДПО РМЭ «Марийский институт образования»)
3	Вебинары для учителей, осуществляющих преподавание литературы в 10–11 классах образовательных организаций, по следующим темам: - «Технологии подготовки обучающихся к Единому государственному экзамену по литературе»; - «Трудные вопросы разделов науки о языке в школьном курсе русского языка». (Организаторы: ГБОУ ВО «МарГУ», ГБУ Республики Марий Эл «ЦИТОКО», ГБУ ДПО РМЭ «Марийский институт образования»)
4	Трансляция лучших практик образовательных организаций по повышению качества образования (семинары, совещания, мастер-классы, публикации)
5	Вебинары для педагогов ОО по литературе по следующим темам: - «Методика организации учебной деятельности по литературе со слабо успевающими обучающимися»; - «Организации повторения на уроках литературы в 10–11 классах»; - «Преподавание и учение в контексте современного урока литературы: ориентируемся на результат» (Организаторы: ГБОУ ВО «МарГУ», ГБУ Республики Марий Эл «ЦИТОКО», ГБУ ДПО РМЭ «Марийский институт образования»)
6	Онлайн-мастер-классы учителей русского языка и литературы
7	Семинары-практикумы по критериальной проверке работ в формате ЕГЭ с участием экспертов РПК и учителей 8-11 классов (Организаторы: ГБОУ ВО «МарГУ», ГБУ Республики Марий Эл «ЦИТОКО», ГБУ ДПО РМЭ «Марийский институт образования»)

5.1.3. Планируемые корректирующие диагностические работы с учетом результатов ЕГЭ 2024 г.

1. Корректирующие диагностические работы на уровне образовательных организаций.
2. Проведение диагностической работы с целью проверки готовности к экзамену, выявления пробелов в освоении тем образовательной программы по литературе у обучающихся, планирующих сдавать ЕГЭ по литературе (декабрь 2024 года).
3. Проведение работ с целью диагностики качества подготовки выпускников, сдающих ЕГЭ по литературе (март 2025 года).

5.1.4 Работа по другим направлениям

Презентация, обсуждение передового опыта и обмен лучшими практиками по формированию читательской грамотности, выстраивание и реализация индивидуальных читательских маршрутов обучающихся и реализации обновленных ФГОС по русскому языку и литературе с целью повышения уровня филологического образования и качества подготовки обучающихся к ЕГЭ по литературе.

Развитие культуры чтения.

Разработка индивидуального читательского маршрута (читательские потребности, предпочтения, интересы).

СОСТАВИТЕЛИ ОТЧЕТА по учебному предмету:

Специалисты, привлекаемые к анализу результатов ЕГЭ по учебному предмету

<i>Фамилия, имя, отчество</i>	<i>Место работы, должность, ученая степень, ученое звание, принадлежность специалиста (к региональным организациям развития образования, к региональным организациям повышения квалификации работников образования, к региональной ПК по учебному предмету, пр.)</i>
Пирогова Мария Николаевна	Учитель русского языка и литературы МАОУ «Гимназия № 26 имени Андре Мальро», кандидат филологических наук, доцент ФГБОУ ВО «МарГУ»
Протасова Надежда Борисовна	Учитель русского языка и литературы ГБОУ РМЭ «Экономико-правовая гимназия», кандидат педагогических наук

Специалисты, привлекаемые к подготовке методических рекомендаций на основе результатов ЕГЭ по учебному предмету

<i>Фамилия, имя, отчество</i>	<i>Место работы, должность, ученая степень, ученое звание, принадлежность специалиста (к региональным организациям развития образования, к региональным организациям повышения квалификации работников образования, к региональной ПК по учебному предмету, пр.)</i>
Пирогова Мария Николаевна	Учитель русского языка и литературы МАОУ «Гимназия № 26 имени Андре Мальро», кандидат филологических наук, доцент ФГБОУ ВО «МарГУ»
Протасова Надежда Борисовна	Учитель русского языка и литературы ГБОУ РМЭ «Экономико-правовая гимназия», кандидат педагогических наук

Ответственный специалист в субъекте Российской Федерации по вопросам организации проведения анализа результатов ЕГЭ по учебным предметам

<i>Фамилия, имя, отчество</i>	<i>Место работы, должность, ученая степень, ученое звание</i>
Иванова Анастасия Евгеньевна	Министерство образования и науки Республики Марий Эл, начальник управления общего и дошкольного образования
Майкова Ольга Михайловна	ГБУ Республики Марий Эл «Центр информационных технологий и оценки качества образования», директор

